

**【表紙】**

**【提出書類】** 有価証券報告書

**【根拠条文】** 金融商品取引法第24条第1項

**【提出先】** 東海財務局長

**【提出日】** 平成27年6月18日

**【事業年度】** 第34期（自 平成26年4月1日 至 平成27年3月31日）

**【会社名】** ローランド ディー・ジー株式会社

**【英訳名】** Roland DG Corporation

**【代表者の役職氏名】** 取締役社長 富岡昌弘

**【本店の所在の場所】** 静岡県浜松市北区新都田一丁目6番4号

**【電話番号】** (053)484-1200(代表)

**【事務連絡者氏名】** 執行役員経営企画本部長 長野直樹

**【最寄りの連絡場所】** 静岡県浜松市北区新都田一丁目6番4号

**【電話番号】** (053)484-1200(代表)

**【事務連絡者氏名】** 執行役員経営企画本部長 長野直樹

**【縦覧に供する場所】** 株式会社東京証券取引所  
(東京都中央区日本橋兜町2番1号)

## 第一部【企業情報】

### 第1【企業の概況】

#### 1【主要な経営指標等の推移】

##### (1)連結経営指標等

回次		第30期	第31期	第32期	第33期	第34期
決算年月		平成23年3月期	平成24年3月期	平成25年3月期	平成26年3月期	平成27年3月期
売上高	(千円)	31,282,907	31,379,258	31,264,161	42,141,909	46,770,015
経常利益	(千円)	1,576,062	1,324,980	1,306,878	6,244,336	6,398,626
当期純利益	(千円)	626,430	687,534	356,466	4,265,486	3,190,290
包括利益	(千円)	778,257	330,487	1,447,045	6,439,015	3,601,088
純資産額	(千円)	24,796,130	24,780,453	24,861,114	30,676,656	22,073,975
総資産額	(千円)	31,131,599	29,335,671	31,628,056	38,925,568	38,192,970
1株当たり純資産額	(円)	1,351.41	1,347.88	1,396.73	1,723.45	1,550.19
1株当たり当期純利益	(円)	35.19	38.63	20.03	239.64	210.87
潜在株式調整後 1株当たり当期純利益	(円)	-	-	-	-	-
自己資本比率	(%)	77.3	81.8	78.6	78.8	57.8
自己資本利益率	(%)	2.5	2.9	1.5	15.4	12.1
株価収益率	(倍)	34.1	25.7	67.7	17.0	15.4
営業活動による キャッシュ・フロー	(千円)	1,188,499	514,037	1,805,923	6,353,972	5,467,479
投資活動による キャッシュ・フロー	(千円)	1,124,182	890,122	3,544,270	1,236,321	523,265
財務活動による キャッシュ・フロー	(千円)	379,674	635,350	1,177,587	2,242,038	5,407,577
現金及び現金同等物 の期末残高	(千円)	8,785,058	6,727,577	6,896,324	10,713,540	10,409,692
従業員数 (外、平均臨時雇用者数)	(人)	866 (28)	895 (40)	966 (39)	1,119 (39)	1,181 (47)

(注)1.売上高には、消費税等は含まれておりません。

2.潜在株式調整後1株当たり当期純利益については、潜在株式がないため記載しておりません。

3.第34期の純資産額には、役員向け株式給付信託及び株式給付型E S O P信託が保有する当社株式が自己株式として計上されております。なお、1株当たり純資産額の算定上の基礎となる普通株式の期末株式数は、当該株式を控除対象の自己株式に含めて算出しております。また、同期間の1株当たり当期純利益の算定上の基礎となる普通株式の期中平均株式数は、当該株式を控除対象の自己株式に含めて算出しております。

## (2) 提出会社の経営指標等

回次	第30期	第31期	第32期	第33期	第34期
決算年月	平成23年3月期	平成24年3月期	平成25年3月期	平成26年3月期	平成27年3月期
売上高 (千円)	26,510,534	25,899,802	24,932,310	30,937,209	33,818,334
経常利益 (千円)	2,130,432	1,476,574	1,297,757	4,600,466	6,210,850
当期純利益 (千円)	1,464,636	1,021,091	386,413	2,602,129	3,925,503
資本金 (千円)	3,668,700	3,668,700	3,668,700	3,668,700	3,668,700
発行済株式総数 (千株)	17,800	17,800	17,800	17,800	14,385
純資産額 (千円)	24,214,999	24,700,624	24,558,668	26,536,179	18,256,036
総資産額 (千円)	28,711,222	29,077,293	30,118,146	32,749,686	31,016,649
1株当たり純資産額 (円)	1,360.42	1,387.71	1,379.74	1,490.84	1,282.07
1株当たり配当額 (内、1株当たり中間配当額) (円)	30.00 (15.00)	30.00 (15.00)	30.00 (15.00)	40.00 (20.00)	60.00 (30.00)
1株当たり当期純利益 (円)	82.28	57.37	21.71	146.19	259.46
潜在株式調整後 1株当たり当期純利益 (円)	-	-	-	-	-
自己資本比率 (%)	84.3	84.9	81.5	81.0	58.9
自己資本利益率 (%)	6.2	4.2	1.6	10.2	17.5
株価収益率 (倍)	14.6	17.3	62.5	27.9	12.5
配当性向 (%)	36.5	52.3	138.2	27.4	23.1
従業員数 (外、平均臨時雇用者数) (人)	625 (19)	628 (27)	621 (27)	641 (26)	648 (35)

(注)1. 売上高には、消費税等は含まれておりません。

2. 潜在株式調整後1株当たり当期純利益については、潜在株式がないため記載しておりません。

3. 第34期の純資産額には、役員向け株式給付信託及び株式給付型E S O P信託が保有する当社株式が自己株式として計上されております。なお、1株当たり純資産額の算定上の基礎となる普通株式の期末株式数は、当該株式を控除対象の自己株式に含めて算出しております。また、同期間の1株当たり当期純利益の算定上の基礎となる普通株式の期中平均株式数は、当該株式を控除対象の自己株式に含めて算出しております。

## 2【沿革】

年月	沿革
昭和56年 5月	資本金2,000万円で、大阪市住之江区にアムデック株式会社(現 ローランド ディー・ジー株式会社)を設立 大阪営業所を大阪市住之江区(現所在地 大阪市淀川区)に設置
昭和56年 8月	東京営業所を東京都千代田区(現所在地 東京都港区)に新設 コンパクト・エフェクター(効果音付加機器)組立キットを販売開始
昭和57年 5月	小型ペンプロッタ「DXY-100」を販売開始
昭和57年 9月	浜松工場を静岡県浜松市高丘町に新設
昭和58年 6月	ローランド ディー・ジー株式会社に社名変更
昭和60年 1月	ベルギーにRoland DG Europe N.V.を設立(平成4年4月、Roland DG Benelux N.V.に社名変更)
昭和60年12月	本社を静岡県浜松市高丘町に移転
昭和61年 2月	モデリングマシン「PNC-3000」を販売開始
昭和62年12月	彫刻マシン「PNC-2000」を販売開始
昭和63年 5月	カッティングプロッタ「PNC-1000」を販売開始 本社及び浜松工場を静岡県浜松市大久保町の浜松技術工業団地内に移転
昭和63年 7月	オーストラリアにRoland DG Australia Pty. Ltd.を設立
平成 2年 3月	米国のRoland Studio Systems, Inc.の全株式を買収(平成2年7月、Roland DGA Corporationに社名変更)
平成 4年 3月	都田事業所(現 本社)を静岡県浜松市新都田の浜松テクノポリス内に新設(営業部門及び開発、生産部門の一部を移転)
平成 7年10月	世界初のカラープリント・カッター「PNC-5000」を販売開始
平成 9年12月	本社を都田事業所に移転し、日本社を大久保事業所とする
平成10年10月	プリント専用機種「FJ-50/40」を販売開始
平成11年 2月	品質管理と品質保証に関する国際規格「ISO 9001」の認証を取得
平成11年10月	本社工場に新工場棟を増設し、生産能力を増強
平成12年 2月	環境マネジメントシステムの国際規格「ISO 14001」の認証を取得 モデリングマシンの上位機種「MDX-500」を販売開始
平成12年 5月	メタル・プリンター「メタザ(MPX-50)」を販売開始
平成12年10月	東京証券取引所市場第二部に上場
平成14年 1月	英国にRoland DG (U.K.) Ltd.を設立
平成14年 3月	東京証券取引所市場第一部に指定替え
平成14年10月	大型カラープリンターの上位機種「PRO シリーズ」計5機種を販売開始
平成15年 7月	環境配慮型溶剤系インク「ECO-SOL INK」(エコソル・インク)を販売開始
平成15年10月	オンデマンド印刷向け中型カラープリント・カッター「VersaCAMM SP-300」を販売開始
平成17年 4月	スペインにRoland Digital Group Iberia, S.L.を設立
平成17年12月	新たな生産拠点として都田事業所を浜松市新都田に新設
平成18年 7月	イタリアにおいてRoland Europe S.p.A.からRoland DG Mid Europe S.r.l.を取得
平成20年 9月	UV硬化型インクジェットプリンター「VersaUV LEC-300」を販売開始
平成20年10月	デンマークにRoland DG Denmark A/Sを設立(平成21年1月、Roland DG North Europe A/Sに社名変更)
平成20年11月	都田事業所を増築し、生産を効率化、及び生産能力を増強
平成22年 6月	デンタル加工機「DWX-30」を販売開始
平成23年11月	タイにRoland Digital Group (Thailand) Ltd.を設立
平成24年 1月	スペインにRoland DG EMEA, S.L.を設立
平成24年10月	中国にRoland DG (China) Corporationを設立
平成24年12月	韓国にRoland DG Korea Inc.を設立
平成25年 3月	ブラジルにおいてRoland DG Brasil Ltd.を取得
平成26年 3月	オランダにRoland DG Europe Holdings B.V.を設立

### 3【事業の内容】

当社グループは、当社及び子会社16社で構成され、事業内容はプリンター、プロッタ、工作機器等コンピュータ周辺機器の製造販売であります。なお、区分すべき事業セグメントが存在しないため、単一セグメントとなっております。また、親会社であったローランド㈱は、当社の自己株式の公開買付け実施に伴い、当社が同社より当社普通株式の一部を買い受けた結果、平成26年7月3日付で当社に対する議決権所有割合が減少することとなり、親会社からその他の関係会社となっております。

#### [ 製品の開発及び製造体制 ]

製品の開発は、主に当社で行っております。

製品の製造は、主に当社及びタイの子会社Roland Digital Group (Thailand) Ltd.で行っております。

開発部門においては需要の変化に素早く対応するため、少人数制のプロジェクトを主体とする体制をとり、製造部門はデジタルデータを活用したセル生産方式を採用しております。また、開発から生産までを3次元CADによるデジタルデータで直結する「デジタルファクトリー」の導入により、開発期間の短縮等、効率化を図っております。

#### [ 販売体制 ]

国内販売については当社が担当しております。

海外販売については当社の子会社10社に加え、ローランド㈱の関係会社1社及び契約販売店を通じて販売しております。

#### (1) 当社

当社は、コンピュータ周辺機器を主に静岡県浜松市の都田事業所において生産し、これら製品及び仕入商品を国内においては主として代理店を通じて、また、海外においては主として販売会社を通じてユーザーに供給しております。

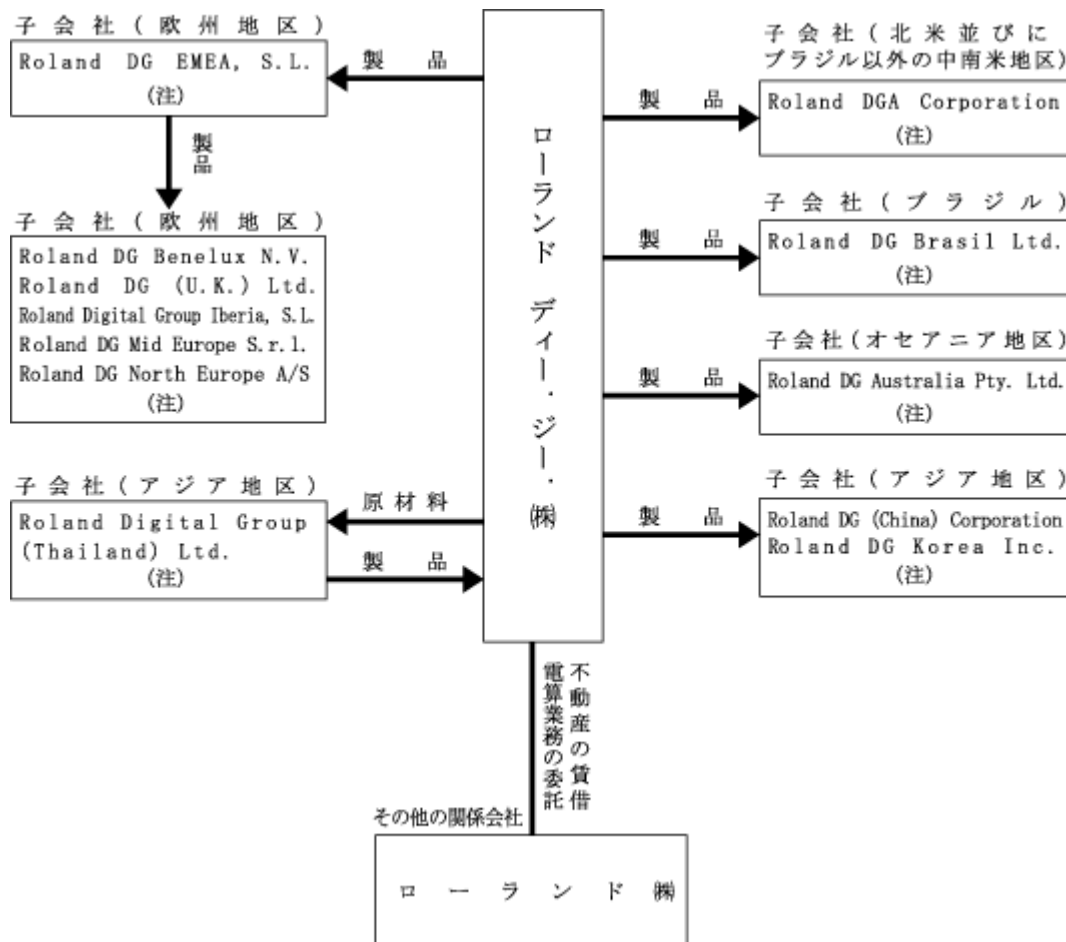
#### (2) 連結子会社

当社の連結子会社は計15社であります。米国の子会社Roland DGA Corporation、欧州の子会社Roland DG Benelux N.V.、Roland DG (U.K.) Ltd.、Roland Digital Group Iberia, S.L.、Roland DG Mid Europe S.r.l.、Roland DG North Europe A/S、オーストラリアの子会社Roland DG Australia Pty. Ltd.、中国の子会社Roland DG (China) Corporation、韓国の子会社Roland DG Korea Inc.及びブラジルの子会社Roland DG Brasil Ltd.の10社は、いずれも主に当社製品の販売及びマーケティング活動を行っております。欧州の子会社Roland DG EMEA, S.L.は、欧州の販売子会社のバックオフィス業務を行っております。タイの子会社Roland Digital Group (Thailand) Ltd.は、主に当社の製品の製造を行っております。欧州の子会社Roland DG Europe Holdings B.V.は、欧州地区におけるグループ会社の資金管理を行っております。また、欧州の子会社Roland DG Deutschland GmbHは、主にドイツ市場において当社製品の販売促進活動及びアフターサービスの提供を行っております。

#### (3) その他の関係会社

ローランド㈱は当社のその他の関係会社であり、発行済株式数の24.8%を保有しております。当社は、同社より建物等の一部を賃借しており、また、電算業務の一部を委託しております。

事業の系統図は、次の通りであります。



その他に欧州地区に連結子会社3社、アジア地区に非連結子会社を1社有しております。

(注) 連結子会社であります。

## 4【関係会社の状況】

## (1)連結子会社

平成27年3月31日現在

名称	住所	資本金	主要な事業の内容	子会社の議決権に対する所有割合(%)	関係内容			
					役員の兼任(名)	資金援助	営業上の取引	設備の賃貸借
Roland DGA Corporation	Irvine CA, U.S.A.	US\$ 4,196千	コンピュータ周辺機器の販売	100.0	2	なし	当社製商品の販売	なし
Roland DG Benelux N.V.	Geel, Belgium	EUR 72千	コンピュータ周辺機器の販売	100.0 (99.0)	1	なし	当社製商品の販売	なし
Roland DG (U.K.) Ltd.	Clevedon, U.K.	Stg 23千	コンピュータ周辺機器の販売	100.0 (100.0)	1	なし	当社製商品の販売	なし
Roland Digital Group Iberia, S.L.	Cerdanyola del Valles, Spain	EUR 106千	コンピュータ周辺機器の販売	100.0 (100.0)	1	なし	当社製商品の販売	なし
Roland DG Mid Europe S.r.l.	Acquaviva Picena, Italy	EUR 1,000千	コンピュータ周辺機器の販売	100.0 (100.0)	1	なし	当社製商品の販売	なし
Roland DG North Europe A/S	Allerod, Denmark	DKr 500千	コンピュータ周辺機器の販売	100.0 (100.0)	1	なし	当社製商品の販売	なし
Roland DG Australia Pty. Ltd.	Frenchs Forest, Australia	A\$ 300千	コンピュータ周辺機器の販売	100.0	2	なし	当社製商品の販売	なし
Roland DG (China) Corporation	Shanghai, China	RMB 16,000千	コンピュータ周辺機器の販売	100.0	2	なし	当社製商品の販売	なし
Roland DG Korea Inc.	Seoul, Korea	KRW 2,100,000千	コンピュータ周辺機器の販売	100.0	2	なし	当社製商品の販売	なし
Roland DG Brasil Ltd.	Sao Paulo, Brazil	R\$ 8,366千	コンピュータ周辺機器の販売	99.9	なし	なし	当社製商品の販売	なし
Roland DG EMEA, S.L.	Cerdanyola del Valles, Spain	EUR 200千	コンピュータ周辺機器の販売 欧州販売子会社のバックオフィス業務	100.0 (100.0)	1	なし	当社製商品の販売	なし
Roland Digital Group (Thailand) Ltd.	Samutsakhon, Thailand	THB 210,000千	コンピュータ周辺機器の製造	99.9	1	なし	当社製品の製造	なし
Roland DG Europe Holdings B.V.	Amstelveen, The Netherlands	EUR 1,000千	欧州地区における持株会社	100.0	1	なし	-	なし
Roland DG Deutschland GmbH	Willich, Germany	EUR 100千	販売促進及びアフターサービス等の役務提供	100.0 (100.0)	1	なし	-	なし
Roland DG RUS LLC	Moscow, Russia	RUB 18,000千	販売促進及びアフターサービス等の役務提供	100.0 (99.0)	なし	なし	-	なし

(注)1. 子会社の議決権に対する所有割合の( )内は間接所有割合を内数で表示しております。

2. Roland DGA Corporation、Roland DG Benelux N.V.、Roland DG Mid Europe S.r.l.、Roland DG Brasil Ltd.、Roland DG EMEA, S.L.、Roland Digital Group (Thailand) Ltd.は、特定子会社に該当します。

3. Roland DGA Corporation及びRoland DG Mid Europe S.r.l.の売上高(連結会社相互間の内部売上高を除く)の連結売上高に占める割合は、10%を超えております。主要な損益情報等については以下の通りであります。

	Roland DGA Corporation	Roland DG Mid Europe S.r.l.
売上高	13,956,442千円	5,778,028千円
経常利益	526,384千円	224,388千円
当期純利益	310,097千円	131,277千円
純資産額	3,958,231千円	313,294千円
総資産額	7,579,904千円	1,702,206千円

## (2)その他の関係会社

平成27年3月31日現在

名称	住所	資本金 (千円)	主要な 事業の内容	当社の議決権 に対する所有 割合(%)	関係内容			
					役員の 兼任(名)	資金援助	営業上の 取引	設備の 賃貸借
ローランド㈱	浜松市 北区	9,421,401	電子楽器の製造 販売	24.8	なし	なし	-	あり

- (注)1. 有価証券届出書及び有価証券報告書を提出していません。  
2. 当社はローランド㈱より建物等の一部を賃借しております。

## 5【従業員の状況】

当社及び連結子会社の事業は、コンピュータ周辺機器の製造販売であり、区分すべき事業セグメントが存在しないため単一セグメントとなっており、セグメント情報に関連付けては記載していません。

## (1)連結会社の状況

平成27年3月31日現在

従業員数(人)	1,181 (47)
---------	---------------

- (注)1. 従業員数は、連結会社から連結会社外への出向者を除き、連結会社外から連結会社への出向者を含む就業人員数であります。  
2. ( )内は当連結会計年度における臨時従業員の平均雇用人員数であり、外数で表示しております。

## (2)提出会社の状況

平成27年3月31日現在

従業員数(人)	平均年齢(歳)	平均勤続年数(年)	平均年間給与(円)
648 (35)	40.3	11.3	6,701,650

- (注)1. 従業員数は、当社から他社への出向者を除き、他社から当社への出向者を含む就業人員数であります。  
2. 平均年間給与は、賞与及び基準外賃金を含んでおります。  
3. ( )内は臨時従業員の平均雇用人員数であり、外数で表示しております。

## (3)労働組合の状況

ローランド㈱、同社の国内子会社及び当社の従業員をもってローランド労働組合を組成しております。なお、ローランド労働組合は、上部団体には加盟していません。

平成27年3月31日現在、当社従業員の内、組合員数は499人であります。なお、労使関係は円満に推移しており、労働組合との間に特記すべき事項はありません。



## 第2【事業の状況】

以下に記載の金額には、消費税等は含まれておりません。

### 1【業績等の概要】

#### (1)業績

当期における世界経済は、米国では、景気の回復基調が持続しましたが、欧州では、地政学的リスク等を背景に低成長が続きました。また、アジアでは、中国やインド等において成長率の鈍化が見られ、日本においては穏やかな回復基調にあったものの、原材料費の上昇や消費税増税による個人消費の伸び悩み等により、総じて先行き不透明な状況で推移しました。

当社グループでは、変化の激しい経営環境に対応すべく、グループ一体となり総合力を発揮することを目指す構造改革「GlobalOne(グローバルワン)」に取り組んでおります。そして、その具体的な施策と数値目標を3ヶ年の「中期経営計画」にまとめ、前期より実施しております。新たな成長機会の創出、グローバル・ブランドの強化、多様性に対応するマネジメントの3つを重点テーマにGlobalOneをより一層推進していくことで、新たな成長に向けた強固な経営基盤の構築を目指します。

販売体制においては、世界を「欧州・中東・アフリカ」「アジア・パシフィック」「北米・中南米」の3つのブロックに改編し、地域ごとのマネジメント体制の強化に取り組んでおります。当社の販売子会社が、これまでの経験やノウハウを活かして、担当地域の販売店と共にセールス・マーケティング活動を推進していくことで、現地ニーズを的確に把握し、最適なソリューションを提供してまいります。

また、生産体制においては、海外生産拠点であるタイ工場の増築を行いました。これにより、タイ工場の生産能力を従来比約2倍に拡大すると共に、生産体制の分散を図りました。国内生産と同様のデジタル屋台方式を取り入れて、高い品質を確保しながら、コスト削減及び需要増に対応してまいります。

このような状況の中、当期の品目別売上高は、プリンターでは、新製品投入の端境期にあったことや年度後半より競合他社との競争が激化したこと等の影響により、サイン市場向けのプロ用機種の販売が落ち込みました。しかしながら、導入し易い価格帯の製品や紙以外の様々な材料にも印刷が行えるUVプリンター等の販売拡大に注力し、前期を上回りました。また、工作機器では、歯の詰め物や被せ物等を製作するためのデンタル加工機が伸長したこと等により、前期を上回る結果となりました。

地域別売上高は、日本では、デンタル加工機が売上を牽引し、前期を上回りました。北米や欧州では、プリンターのプロ用機種が減少したものの、コストパフォーマンスに優れた主力機種やUVプリンターが堅調に推移し、前期を上回る結果となりました。また、アジアでは、現地ニーズに対応したプリンターを中心に好調な販売となり、前期を上回りました。

以上の結果、当連結会計年度の売上高は、円安効果もあり、前期比11.0%増の467億70百万円となりました。費用面では、前期と比べ原価率が改善したものの、人件費や広告販促費、支払手数料等の増加により販売費及び一般管理費が増加しました。これにより、営業利益は、前期比7.6%増の65億78百万円となりました。また、経常利益では、営業外費用において自己株式取得費用が発生したこともあり、前期比2.5%増の63億98百万円となりました。当期純利益につきましては、デンマーク及びブラジルの連結子会社に関してのれんの減損損失を9億89百万円計上した影響により、前期比25.2%減の31億90百万円となりました。

なお、当連結会計年度における主要通貨の為替レート(海外連結子会社の事業年度は1月～12月のため平成26年1月～平成26年12月の平均レート)は、105.85円/米ドル(前期97.65円)、140.44円/ユーロ(前期129.71円)でした。

当社及び連結子会社の事業は、コンピュータ周辺機器の製造販売であり、区別すべき事業セグメントが存在しないため、単一セグメントとなっております。なお、品目別の売上高は、次の通りであります。

## 品目別売上高

品目	前連結会計年度		当連結会計年度		増減額 (百万円)	構成比増減 (%)	前期比 (%)
	金額(百万円)	構成比(%)	金額(百万円)	構成比(%)			
プリンター	19,262	45.7	21,053	45.0	1,790	0.7	109.3
プロッタ	1,302	3.1	1,398	3.0	95	0.1	107.3
工作機器	3,415	8.1	4,026	8.6	610	0.5	117.9
サプライ	13,602	32.3	14,351	30.7	749	1.6	105.5
その他	4,558	10.8	5,939	12.7	1,381	1.9	130.3
合計	42,141	100.0	46,770	100.0	4,628		111.0

## 〔プリンター〕

先進国では、サイン市場が成熟化傾向にあることを受け、高付加価値製品の提案で活性化を図っております。一方、成長が見込まれる新興国では、積極的なセールス・マーケティング活動を展開し、販売拡大に注力しております。また、衣服やインテリア用品等のテキスタイル(布地)への印刷用途に特化したプリンターや多様な素材へ印刷できるUVプリンターにより、新規市場の開拓に取り組んでおります。

当期では、これまで売上を牽引してきたサイン市場向けのプロ用機種XR-640が、新製品効果の一巡や厳しさを増す競争環境の影響により販売が落ち込んだものの、主力機種VS-iシリーズや昨年7月に発売した低価格機種の新製品「VersaEXPRESS(バーサ・エクスプレス)RF-640」等が堅調に推移しました。

また、当社史上最速の印刷スピードを実現したプロ用機種XF-640は、従来のサイン製作用途だけでなく、テキスタイル用途においても導入が進みました。昨年10月にはテキスタイル専用プリンター「Texart(テックスアート)RT-640」をリリースする等、新たな市場に向けた活動を強化しております。

さらに、小型フラットベッドUVプリンターLEFシリーズは、高品質な印刷表現がお客様から高い評価を得て、スマートフォンケースやノベルティ等のオリジナルグッズ製作用途で伸長しました。

これらの結果、プリンターの売上高は210億53百万円(前期比109.3%)となりました。

## 〔プロッタ〕

主力機種の販売が堅調だったことに加え、今年1月に新製品「CAMM-1(キャムワン)GS-24」を発売したこともあり、プロッタの売上高は13億98百万円(前期比107.3%)となりました。

## 〔工作機器〕

従来からの主力市場である製造業や彫刻業等に加えて、デジタル化のニーズが高まる歯科医療をはじめとするヘルスケア分野やパーソナル分野に注力し、新分野での事業拡大を目指しております。

当期では、デンタル加工機DWXシリーズが、特に上期を中心に大きく伸長しました。歯の治療に使用される詰め物や被せ物等の製作プロセスをトータルソリューションとして提案できる体制作りや、販売網の整備・拡充が進んだことが奏功し、日本や北米等において好調な販売となりました。

当社では、次世代の新たな事業の柱を確立すべく、ヘルスケア分野において、歯科医療向けのデンタル加工機を中心とした重点的な活動を推進し、着実な成長を遂げてまいりました。一人ひとりに合った治療やサービスが必要とされるヘルスケア分野は、デジタル技術やものづくりのノウハウといった当社が持つ強みを発揮できる分野であり、今後も成長市場と位置付けて積極的に経営資源を投入し、さらなる事業拡大を図ってまいります。

また、昨年9月には小型切削加工機の最新機種SRM-20と当社初の3DプリンターARM-10を「monoFab(モノファブ)シリーズ」として同時発売し、切削と積層のふたつの方式によるデジタル時代の新しいものづくりの提案にも注力しております。

これらの結果、工作機器の売上高は40億26百万円(前期比117.9%)となりました。

## 〔サプライ〕

プリンターの販売に伴いインクの売上が増加し、サプライの売上高は143億51百万円(前期比105.5%)となりました。

## 〔その他〕

保守やサービスパーツ等のその他売上ににつきましては、プリンターの導入増に伴う保守契約の増加等により、売上高は59億39百万円(前期比130.3%)となりました。

地域別の売上高は、以下の通りであります。

#### 地域別売上高

地域	前連結会計年度		当連結会計年度		増減額 (百万円)	構成比増減 (%)	前期比 (%)
	金額(百万円)	構成比(%)	金額(百万円)	構成比(%)			
日本	4,727	11.2	4,960	10.6	233	0.6	104.9
北米	11,638	27.6	12,351	26.4	713	1.2	106.1
欧州	14,354	34.1	16,616	35.5	2,261	1.4	115.8
アジア	3,633	8.6	4,250	9.1	616	0.5	117.0
その他	7,789	18.5	8,592	18.4	803	0.1	110.3
合計	42,141	100.0	46,770	100.0	4,628		111.0

#### [日本]

プリンターでは、サイン市場向けのプロ用機種が落ち込んだものの、小型フラットベッドUVプリンターLEFシリーズがオリジナルグッズ製作用途で好調な販売となりました。工作機器では、デンタル加工機DWXシリーズが平成26年度よりスタートした「デジタルデータを用いて製作した歯の詰め物や被せ物に対する保険適用」に伴う歯科技工所の設備投資需要を取り込んだこともあり、特に上期を中心に売上を大きく伸ばしました。

これらの結果、日本の売上高は49億60百万円(前期比104.9%)となりました。

#### [北米]

プリンターでは、主力機種のVS-iシリーズや低価格機種の新品RF-640等が堅調だったものの、プロ用機種XR-640の販売が低調に推移しました。一方、UVプリンターLEFシリーズはオリジナルグッズ製作用途で売上を伸ばし、また、工作機器では、顧客へのトータルソリューション提案やトレーニング・サポート体制の構築が進んだデンタル加工機が伸びました。

これらの結果に加え、円安効果もあり、北米の売上高は123億51百万円(前期比106.1%)となりました。

#### [欧州]

ロシアや東欧地域では、地政学的リスクの影響等により減速傾向となったものの、南欧地域では、復調傾向が鮮明となりました。

プリンターでは、XR-640が伸び悩んだものの、VS-iシリーズが好調に推移しました。また、XF-640がスポーツウェア等を製作するテキスタイル用途で伸びました。UVプリンターLEFシリーズは、オリジナルグッズ製作ビジネスを展開する企業に複数台導入されるケースが増加したこともあり、売上を大きく伸ばしました。工作機器では、南欧地域を中心にデンタル加工機DWXシリーズが堅調に推移しました。

これらの結果、欧州の売上高は166億16百万円(前期比115.8%)となりました。

#### [アジア]

中国や韓国では、現地のサイン製作で使用頻度の高い水性インクに対応したプリンターが、市場ニーズを捉え売上を伸ばしました。また、ASEAN地域では、販売子会社が各国の販売店との連携強化を図りながら、積極的なセールス・マーケティング活動を推進したことが奏功し堅調な結果となりました。

これらの結果、アジアの売上高は42億50百万円(前期比117.0%)となりました。

#### [その他]

オーストラリアでは、プリンターの低価格機種やUVプリンターLEFシリーズが堅調な販売となりました。また、ブラジルでは、プリンターのプロ用機種XF-640がテキスタイル用途で導入が進みました。さらに、アフリカや中東地域も好調に推移しました。

これらの結果、その他地域の売上高は85億92百万円(前期比110.3%)となりました。

## (2) キャッシュ・フロー

## 連結キャッシュ・フロー計算書の要約

科目	前連結会計年度 (百万円)	当連結会計年度 (百万円)	増減 (百万円)
営業活動によるキャッシュ・フロー	6,353	5,467	886
投資活動によるキャッシュ・フロー	1,236	523	713
財務活動によるキャッシュ・フロー	2,242	5,407	3,165
現金及び現金同等物に係る換算差額	941	159	782
現金及び現金同等物の増減額(は減少)	3,817	303	4,121
現金及び現金同等物の期末残高	10,713	10,409	303

## [ 営業活動によるキャッシュ・フロー ]

営業活動によるキャッシュ・フローは54億67百万円の収入となり、前連結会計年度と比べ8億86百万円の減少となりました。主な増加要因としましては、ブラジルやデンマークの連結子会社に関してのれんの減損損失を計上したこと、また、売上債権が減少し、仕入債務が増加したこと等によります。主な減少要因としましては、税金等調整前当期純利益が減少し、たな卸資産が増加したこと、未払金等のその他の流動負債が減少したことに加え、法人税等の支払額が増加したこと等によります。

## [ 投資活動によるキャッシュ・フロー ]

投資活動によるキャッシュ・フローは、前連結会計年度が12億36百万円の支出であったのに対し、当連結会計年度は5億23百万円の支出となり、前連結会計年度と比べ7億13百万円の支出額の減少となりました。有形固定資産の取得による支出が増加した一方、定期預金の払戻し等による収入の増加があり支出減となりました。

## [ 財務活動によるキャッシュ・フロー ]

財務活動によるキャッシュ・フローは、前連結会計年度が22億42百万円の支出であったのに対し、当連結会計年度は54億7百万円の支出となり、前連結会計年度と比べ31億65百万円の支出額の増加となりました。前連結会計年度は、短期借入金の返済により支出増となったのに対し、当連結会計年度は、借入れによる調達を行ったものの、自己株式の取得を行ったため大幅な支出増となりました。

## 2【生産、受注及び販売の状況】

当社及び連結子会社の事業は、コンピュータ周辺機器の製造販売であり、区分すべき事業セグメントが存在しないため単一セグメントとなっており、セグメントに関連付けては記載しておりません。

### (1)生産実績

品目	前連結会計年度(千円)	当連結会計年度(千円)	前期比(%)
プリンター	14,978,834	15,785,241	105.4
プロッタ	947,585	1,139,343	120.2
工作機器	2,488,427	3,046,099	122.4
サプライ	1,468,901	2,624,934	178.7
合計	19,883,748	22,595,619	113.6

(注) 生産金額は当社の標準販売価格によっております。

### (2)受注状況

当社は、主に需要予測による見込生産方式を採っております。

### (3)販売実績

品目	前連結会計年度(千円)	当連結会計年度(千円)	前期比(%)
プリンター	19,262,929	21,053,411	109.3
プロッタ	1,302,706	1,398,298	107.3
工作機器	3,415,727	4,026,691	117.9
サプライ	13,602,102	14,351,674	105.5
その他	4,558,442	5,939,938	130.3
合計	42,141,909	46,770,015	111.0

## 3【対処すべき課題】

当社グループは「創造の喜びを世界にひろめよう」を经营理念の一つとして、カラー&3Dのデジタル制御技術をベースに、お客様のイメージをカタチにする製品・サービスの提供に取り組んでおります。

当社はこれまで、世界初、業界初の製品開発により市場を創出し成長を続けてまいりましたが、主力とする先進国サイン市場では成熟化とプリンター製品のコモディティ化が進行しております。こうした中、同市場の活性化と新たな高付加価値市場の創出を命題として、「ものづくり(製品)」中心であった事業活動の仕組みを、顧客価値を創造する「価値づくり」に転換する取り組みをスタートいたしました。また、新興国の経済成長やデジタルネットワーク技術の発展等、社会構造変化を積極的に取り込みながら新規事業を育成し、持続的成長の実現に努めてまいります。

### (1) グループ一体化への構造改革

当社グループの事業活動は、日本本社がものづくり機能として製品の開発生産を行い、市場では各販売会社がセールス・マーケティング機能を担い、現地に適した営業活動を展開してまいりました。しかし、海外売上高が全体の8割以上を占める当社において、グローバル化が進む市場環境の変化に対応し「価値づくり」を実現するためには、各地域のお客様の要望や市場の動向を事業戦略に反映して迅速に実行することが重要となります。

ものづくり機能とセールス・マーケティング機能の一体化と同時に、グローバル市場を地域ブロックでマネジメントし、既存市場への対応だけでなく新規市場の開拓、現地パートナーとの共同開発等、グループの事業戦略を着実に実行できる組織と仕組みづくりを進めてまいります。また、市場と技術の両面から新たなビジネスの可能性を見出し、事業化を促進する機能として経営戦略室を設置し、スピード感と競争力を伴った製品企画力の強化を図ってまいります。

### (2) 開発及び生産体制の強化

開発及び生産体制については、デジタルデータを全社で共有し業務を進める「デジタルファクトリー」の考え方にに基づき、コンカレントエンジニアリングによる製品開発やセル生産方式による多品種少量生産等、柔軟なものづくりを実現してまいりました。

また、現在、研究開発投資を積極的に行い技術基盤の強化に取り組んでおります。急速な市場環境の変化やニーズの多様化に対応するには、スピーディで独自性の高い技術提案力が不可欠であり、強みの源泉となるコア技術を強化して、さらなる顧客価値と高付加価値市場の創出を促進します。

生産調達面では、国内工場とタイ工場の二拠点でコスト競争力、生産リードタイムの向上に取り組むと共に、需要変動への対応力を強化し、グループの全体最適による一層の効率化を進めてまいります。

### (3) グループ経営の効率化

グループ全体での競争力強化を図るためには、経営資源をフルに活用し優位性と効率性を高める必要があります。販売子会社が集中する欧州では、サプライチェーンの効率化や同地域における資金の集中調達と管理運用を目的とした持株会社を設立する等、新たなグループ経営体制の構築を進めています。さらに、販売網の整備再編による新興地域での販売力強化や新規事業の開拓に向けたリソースの再配分にも取り組んでおります。このような取り組みをより一層推進し、収益性、成長性の拡大に努めてまいります。

また、個人向け製品ではWEBを活用したマーケティングや販売活動を進めており、効率化と同時に市場創出の新たなビジネスモデル確立を目指してまいります。

### (4) 事業継続性の向上

当社では、自然災害等に備え、サプライチェーンを含めて多面的にBCP（事業継続計画）を見直すと共に、国内工場とタイ工場での二拠点生産と海外での部品調達の推進等によりリスクの分散化を図り、事業活動の継続性向上に努めております。

### (5) 環境保全への対応

環境に配慮した製商品の開発や、工場設備の整備による環境汚染の予防、電力消費の削減に取り組んでいるほか、社内啓蒙活動を通じて資源の有効活用やリサイクルを推進し、全社規模で環境保全を図っております。今後とも環境活動を通じて持続的に発展可能な社会づくりに貢献いたします。

### (6) コーポレートガバナンスの充実及び内部統制の強化

コーポレートガバナンスの充実の上場会社としての社会的責任であり、その実現のためには内部統制の強化は不可欠であります。会社法で求められる「内部統制システム構築の基本方針」を設定し、リスク管理体制を整備しております。また、金融商品取引法で制度化された財務報告に係る内部統制に関しても、上記の基本方針の中に業務の適正性を確保するための体制とし、整備を図っております。今後とも、より一層、体制の充実を図ってまいります。

## 4【事業等のリスク】

当有価証券報告書に記載した事業の状況、経理の状況等に関する事項の内、投資者の判断に重要な影響を及ぼす可能性のある事項には、以下のようなものがあります。

なお、文中の将来に関する事項は、当連結会計年度末現在において当社グループが判断したものであります。

また、重要事象等は存在していません。

### (1)競争環境について

当社グループの事業領域であるデジタル機器の分野は、パーソナルコンピュータの普及やデジタルネットワークの発展と共に市場規模が拡大する半面、大手企業や新興国メーカーの参入による製品価格の下落、ライフサイクルの短縮化がみられます。当社グループでは顧客価値創造によるソリューションでの差別化を目指してありますが、厳しい競争環境下では、売上高の減少、研究開発費や販売促進費の増大による収益の悪化等、業績に影響が出る可能性があります。

### (2)新規事業開発について

当社グループでは、社会変化に対応した柔軟な事業構造の転換による持続的成長を目指し、新規事業開発に向けた市場調査や研究開発活動及び投資を継続して行っております。しかし、新規事業においては不確実な要素が多く、想定を超える市場環境変化や市場ニーズの読み違い、研究開発の遅延、有力な代替技術の出現、各新規事業におけるパートナー企業との協業が期待するシナジーを生まない等、様々な要素によって新規事業の確立が困難となり、投資の回収が遅れる、又は回収できない可能性があります。

### (3)為替変動が業績に与える影響について

連結売上高に占める海外売上高の比率は8割以上となっており、当社グループの業績は、為替変動の影響を受けません。

なお、平成23年11月に海外生産拠点をタイに設立しております。この海外生産拠点を活用し、海外調達比率を高め、中長期的に決済通貨を多様化していくことで、為替リスクの低減を図ってまいります。

### (4)経営資源の集中について

#### 特定の仕入先に対する依存度について

当社の製品を生産する上で、調達する材料等のうち、特定の仕入先に依存するものがあります。何らかの理由でこれらの材料等の調達が困難になった場合、当社の製品の生産に影響を及ぼす可能性があります。

特に平成23年3月に発生した東日本大震災により、当社が仕入れている材料等を構成する個々の部品や素材のメーカーレベルでの仕入部材の状況も安定的な調達、生産活動のリスクとなることが判明しました。今後、このような最も上流にある企業の罹災等により調達が困難になる場合も、当社の製品の生産に影響を及ぼす可能性があります。

#### 仕入先、生産設備等の地域集中について

当社の主な生産設備や基幹管理システムは、浜松市にある都田事業所に集約しておりますが、当該事業所は東海地震に備え免震構造を採用する等の対策をとっております。しかし、平成23年3月に発生した東日本大震災の二次災害として、原子力発電所の被災とその結果としての放射能汚染及び電力不足という社会インフラのリスクが顕在化しました。当社製品の材料の仕入先は、浜松市近郊に集中しており、また、当社本社も浜松市であることから、大規模地震等の災害が発生した場合、当社製品の生産のみならず企業活動に影響を及ぼす可能性があります。

なお、平成23年11月に設立したタイの海外生産拠点の活用により、生産及び部品調達拠点を分散し、地震災害等に備えた事業継続体制を整えてまいります。

## (5)海外事業展開に伴うリスクについて

当社グループは米国、欧州を中心に海外事業を展開しております。そのため、法的規制等の変更や予測できない規制が設けられた場合には、当社の事業活動が制限される可能性があります。また、社会的・経済的混乱や自然災害の発生等により、当社グループの業績及び財務状況に悪影響を及ぼす可能性があります。更に、税務面においても、移転価格税制等に関し、法令等の解釈の相違によっては、当社グループの業績は影響を受ける可能性があります。

## (6)法的規制・訴訟に関するリスクについて

当社グループは、国内外において事業を遂行する上で、内部統制システム及びリスク管理体制を構築し、各種法令を遵守するよう努めております。しかしながら、当社グループの事業活動が理由の如何に関わらず、結果として法令違反と判断されたり、製造物責任や知的財産等の問題で訴訟を提起される可能性があります。その動向及び結果によっては、当社グループのブランドイメージ、業績及び財務状況に悪影響を及ぼす可能性があります。

なお、当社の連結子会社Roland DGA Corporationは、米国に本社のあるGerber Scientific International, Inc.社から、同社の米国特許権を侵害しているとして、損害賠償請求(金額の明示なし)及びRoland DGA Corporationに対する当該特許技術を利用した製品の製造、販売及び販売促進行為等の差し止め及び同製品の回収命令の申し立てを内容とする訴訟を平成19年1月30日に提起されました。

同訴訟は係争中ではありますが、平成22年4月9日、Roland DGA Corporationに加え、当社も共同被告として訴訟を提起されました。

## 5【経営上の重要な契約等】

経営上の重要な契約等は以下の通りであります。

## (ライセンス契約)

契約会社名	相手方の名称	国名	契約内容	対価	契約期間
ローランド ディー・ジー株式会社 (当社)	Adobe Systems, Inc.	米国	プリンターに関するソフトウェアライセンスの使用許諾	年間基本料及び一定率のライセンス料の支払い	平成25年7月20日から平成28年7月19日まで



## 6【研究開発活動】

当社及び連結子会社における研究開発活動は当社で行っております。

当社グループは「イメージをカタチに」のビジョンのもと、デジタルの力でプロセスを変革し、市場に関わる人々のビジネス創出に貢献できる製品や個人の想像力を実現する製品を作るため、新しい価値の創造を目指した研究開発を推進しております。

当連結会計年度は「カラー&3D」を中心とした研究開発を行いました。当社は、需要の変化に素早く対応するために、製品開発の他、要素技術開発等を行う少人数制のプロジェクトを主体とする体制としております。また、製品開発に必要な要素技術やリソースは、各プロジェクトが共有することで開発の効率化を図っております。

なお、当社及び連結子会社の事業は、コンピュータ周辺機器の製造販売であり、区別すべき事業セグメントが存在しないため単一セグメントとなっており、セグメント情報に関連付けては記載しておりません。

### (1)カラー

サイン市場向けの大型インクジェットプリンター及び新たな市場として期待されている特殊印刷や工業用途印刷、さらには布地への印刷用途に向けた製品開発を行いました。ハードウェアの性能のみならず、ソフトウェア技術、インク技術、カラーマネジメント技術を総合的に高めていくことで、顧客へのソリューション提案を目指し、製品及び商品の開発に注力いたしました。

当期は、大型インクジェットプリンターの低価格モデル「RF-640/640A」を主力のサイン市場に投入しました。従来機の優れた印刷品質はそのままに、約2倍の高速出力を実現しました。また、直観的なインターフェイスを実現したiPad専用アプリケーション「Roland Printer Assist」を新開発し、プリンターの出力業務の効率化を提案しました。

さらに、布地への印刷用途に特化したテキスタイル専用プリンター「RT-640」を、テキスタイル市場に向けた新ブランド「Texart(テックスアート)シリーズ」の第一弾として発表しました。導入後すぐにプロの現場で活用できるよう、専用のインク及び出力用ソフトウェアをワンパッケージにしたトータルソリューションとして提案しました。

### (2)3D

主要テーマである、3Dスキャナーや切削加工機、3Dプリンター等による三次元形状の入出力分野、彫刻機やメタル・プリンター等によるギフトエンブレフ分野、医療業界や宝飾業界での手作業による加工プロセスをデジタルプロセスへ置き換えるデジタルクラフト分野に向けた製品開発を行いました。ハードウェアのみを供給するのではなく、市場開発のための様々な研究開発を行い、ソフトウェアやユーザー支援のためのコンテンツや技術、サプライ品も含めた完成度の高い総合ソリューションの提供を目指し、研究開発を行いました。

当期は、当社初の光造形方式の3Dプリンター「ARM-10」と切削加工機の最新モデル「SRM-20」の2機種を新ブランド「monoFab(モノファブ)シリーズ」として市場投入し、積層と切削のふたつの加工方式による当社独自の新しいデジタルものづくりを提案しました。

### (3)その他

プロッタの新製品となる「CAMM-1(キャムワン)シリーズ GS-24」をリリースしました。より安定したカット品質を実現するとともに、カット圧の向上により使える材料の種類が広がり、幅広いサイン製作業務に対応しました。

なお、当社の開発部門人員は、平成27年3月31日現在167名であり、当連結会計年度の研究開発費の総額は26億7600万円です。

## 7【財政状態、経営成績及びキャッシュ・フローの状況の分析】

### (1)重要な会計方針及び見積り

当社グループの連結財務諸表は、わが国において一般に公正妥当と認められる会計基準に基づいて作成されております。この連結財務諸表の作成に際し、経営者は重要な会計方針の選択や適用に当たり、見積りや判断を行い、定期的に見直しを行っております。経営者が行う見積りや判断のうち、財政状態及び経営成績に重要な影響を及ぼす可能性のある項目は以下の通りです。

#### 貸倒引当金

当社グループは、債権の貸倒れによる損失に備えるため、損失の見積額について、貸倒引当金を計上しております。一般債権は、貸倒実績率法により、貸倒懸念債権及び破産更生債権は、債権額から回収見込額を減額し、その残額について債務者の財政状態及び経営成績を考慮して貸倒見積額を算定する財務内容評価法に基づきそれぞれ引当金を計上しております。

なお、相手先の財政状態の悪化により支払能力が低下した場合、引当金の追加計上が必要になる場合があります。

#### 有価証券の減損

当社グループは、取引上の観点から公開会社及び非公開会社の株式を保有しております。

時価のある有価証券の場合、原則として時価が取得原価に比して著しく下落し、かつ回復の見込みがあるとする合理的な根拠が得られないときは減損処理を行っております。また、時価の取得原価に対する下落率が概ね30%以上50%以下の場合、過去の時価の推移及び将来の回復可能性を勘案して減損処理を実施しております。時価のない有価証券の場合、発行会社の財政状態の悪化により実質価額が著しく低下したときは、回復の見込み等を判断し、相当の減額を実施しております。

なお、将来の株式市況や投資先の業績不振により、評価損が発生する可能性があります。

#### 繰延税金資産

当社グループは、繰延税金資産の算定に当たって、将来の業績予測やタックス・プランニングを基に将来の課税所得を見積り、繰延税金資産の回収可能性を判断しております。経営環境等の悪化により、その見積りに変更が生じた場合は、繰延税金資産が取崩されることにより税金費用が計上される可能性があります。

#### 固定資産の減損

当社グループは、「固定資産の減損に係る会計基準」に基づき、減損の要否を検討し、固定資産に減損が見込まれる場合は、将来キャッシュ・フローの現在価値又は正味売却価額に基づいて減損損失を計上しております。

将来の事業計画の変更や経営環境等の悪化により将来キャッシュ・フローの見積りが著しく減少する場合は、減損損失を計上する可能性があります。

#### 製品保証引当金

当社グループは、製品販売後に発生する製品保証費用に備えるため、過去の実績に基づく見込額を計上しております。

したがって、実際の製品不良率又は修理費用が見込みと異なる場合、製品保証費用の追加計上が必要になる場合があります。

#### 退職給付に係る負債

当社は確定給付企業年金制度(キャッシュバランスプラン)を採用しており、従業員の退職給付費用及び退職給付債務について、数理計算に使用される前提条件に基づいて算定しております。これらの前提条件には、割引率、退職率、死亡率及び昇給率、年金選択率、年金資産の長期期待運用収益率等の重要な見積りが含まれております。特に損益に重要な影響を与える割引率については、当期末直近において発行された日本の長期国債の市場利回りの変動を考慮して、長期期待運用収益率については、年金資産の過去の運用実績、運用方針及び将来の運用見込み等を考慮してそれぞれ決定しております。

実際の結果が前提条件と異なる場合や前提条件が変更された場合、その影響は累計され、将来にわたって定期的に認識されるため、一般的には将来の会計期間において認識される費用及び計上される債務に影響を及ぼします。

## (2)経営成績

### 売上高

当連結会計年度の売上高は、46億28百万円増加し、467億70百万円(前期比111.0%)となりました。

製商品別では、主力のサイン市場に向けたプリンターのプロ用機種が競合他社との競争激化等の影響により販売が伸び悩んだものの、導入しやすい価格帯のプリンターやUVプリンター、さらにはデンタル加工機といった高付加価値製品や新市場に向けた製品が堅調に推移しました。これにより、製品売上高は、38億78百万円増の324億18百万円(前期比113.6%)となりました。また、商品売上高は、プリンター用インク等の販売増加により、7億49百万円増の143億51百万円(前期比105.5%)となりました。

地域別では、日本においては、サイン市場向けプリンターの販売が減少したものの、UVプリンターやデンタル加工機が好調に推移し、2億33百万円増の49億60百万円(前期比104.9%)となりました。北米においては、プリンターのプロ用機種が伸び悩みましたが、導入しやすい価格帯のプリンターや販売網の整備拡充が進んだデンタル加工機が伸長したことに加え、円安効果もあり、7億13百万円増の123億51百万円(前期比106.1%)となりました。欧州においては、地政学的リスク等の影響により北欧や東欧地域では売上が伸び悩みました。一方、南欧地域は復調傾向が鮮明となり、導入しやすい価格帯のプリンターをはじめ、布地への印刷用途に向けたテキスタイルプリンターやオリジナルグッズ製作用途に向けたUVプリンターが好調に推移したことに加え、円安効果もあり、欧州全体では22億61百万円増の166億16百万円(前期比115.8%)となりました。アジアでは、中国や韓国において、現地のサイン製作でニーズの高い水性インクに対応したプリンターが好調だったこと等により、6億16百万円増の42億50百万円(前期比117.0%)となりました。その他地域では、オーストラリアやアフリカ、中東が堅調な販売となり、8億3百万円増の85億92百万円(前期比110.3%)となりました。

以上の結果、当連結会計年度の売上高は、前期を上回りました。

### 売上原価、販売費及び一般管理費

当連結会計年度の売上原価は、35億14百万円増加し、238億41百万円(前期比109.3%)となりました。売上原価率は、前連結会計年度の51.8%に対し、当連結会計期間は51.0%と改善しました。

また、人件費が7億94百万円増の81億5百万円(前期比110.9%)になったこと等の影響を受け、販売費及び一般管理費は、21億35百万円増加し、163億50百万円(前期比115.0%)となりました。

### その他の収益及び費用

デンマーク及びブラジルの連結子会社ののれんにおいて、地政学的リスクや経済環境の悪化等の影響により、想定していた収益の獲得が見込めなくなったため、特別損失として減損損失を9億89百万円計上いたしました。

### (3)財政状態

当連結会計年度末の総資産は、前連結会計年度末と比べ7億32百万円減少し、381億92百万円(前期比98.1%)となりました。

流動資産は2億21百万円減少し、274億86百万円(前期比99.2%)、固定資産は5億11百万円減少し、107億6百万円(前期比95.4%)となりました。流動資産では、商品及び製品が3億93百万円増加し、原材料及び貯蔵品が4億3百万円増加した一方、現金及び預金が11億96百万円減少いたしました。固定資産では、ソフトウェアが4億16百万円増加し、ブラジルやデンマークの連結子会社に関して減損損失を計上したこと等でのれんが13億27百万円減少いたしました。

当連結会計年度末の負債は、78億70百万円増加し、161億18百万円(前期比195.4%)と大幅な増加となりました。流動負債は18億50百万円増加し、88億81百万円(前期比126.3%)、固定負債は60億19百万円増加し、72億37百万円(前期比594.3%)となりました。流動負債では、支払手形及び買掛金が7億2百万円増加し、自己株式の公開買付けに充当する資金として借入れた内、14億40百万円が1年内返済予定の長期借入金として増加いたしました。固定負債は、同じく自己株式の取得資金として借入れた内、54億円が長期借入金として増加いたしました。

当連結会計年度末の純資産は、86億2百万円減少し、220億73百万円(前期比72.0%)となりました。当期の業績等に伴う増加があるものの、自己株式の取得及び自己株式の消却等により利益剰余金が85億45百万円減少し、自己株式が6億34百万円増加いたしました。一方で為替換算調整勘定は、円安等により5億84百万円増加いたしました。

### (4)キャッシュ・フローの状況

営業活動によるキャッシュ・フローは、前連結会計年度より8億86百万円少ない154億67百万円の収入となりました。

前連結会計年度は税金等調整前当期純利益が大幅に増加し、61億83百万円となりました。また、減価償却費を8億83百万円計上し、たな卸資産が8億28百万円減少し、未払金等のその他の流動負債が10億30百万円増加しました。一方で仕入債務が10億98百万円減少し、法人税等の支払が13億36百万円となり、以上の結果、営業活動によるキャッシュ・フローは、63億53百万円の収入となりました。

当連結会計年度は税金等調整前当期純利益が減少し、54億26百万円となりました。減価償却費を10億19百万円計上し、ブラジルやデンマークの連結子会社に対してのれんの減損損失を9億89百万円計上しましたが、一方で法人税等の支払額が増加し、24億98百万円となり、以上の結果、営業活動によるキャッシュ・フローは、54億67百万円の収入となりました。

投資活動によるキャッシュ・フローは、前連結会計年度より7億13百万円支出額が減り、5億23百万円の支出となりました。

前連結会計年度は、定期預金の払戻しによる2億72百万円が主な収入となり、定期預金の預入れ5億46百万円、有形固定資産の取得5億15百万円や無形固定資産の取得3億96百万円が主な支出となりました。

当連結会計年度は、定期預金の払戻しによる8億50百万円が主な収入となり、有形固定資産の取得9億50百万円や無形固定資産の取得4億94百万円が主な支出となりました。

財務活動によるキャッシュ・フローは、前連結会計年度と比べ31億65百万円の大幅な支出額の増加となり、当連結会計年度は54億7百万円の支出となりました。

前連結会計年度は当社の配当金の支払額6億23百万円に加え、短期借入金の返済が16億12百万円あり、主な支出となりました。

当連結会計年度は長期借入金による調達で72億円の収入がありましたが、公開買付けによる自己株式の取得等により121億28百万円の大きな支出があり、また当社の配当金の支払いが7億82百万円ありました。

### 第3【設備の状況】

#### 1【設備投資等の概要】

当連結会計年度の設備投資等の総額は8億34百万円であり、その主なものは金型等の取得やタイ子会社の工場の増築等であります。また、生産能力に重大な影響を与えるような固定資産の除却、売却等はありません。

なお、当社及び連結子会社の事業は、コンピュータ周辺機器の製造販売であり、区分すべき事業セグメントが存在しないため単一セグメントとなっており、セグメント情報に関連付けては記載しておりません。

#### 2【主要な設備の状況】

当社及び連結子会社の事業は、コンピュータ周辺機器の製造販売であり、区分すべき事業セグメントが存在しないため単一セグメントとなっており、セグメント情報に関連付けては記載しておりません。

##### 提出会社

事業所名 (所在地)	設備の内容	設備の種類別の帳簿価額(千円)					従業員 数(人)	
		土地		建物及び 構築物	機械装置 及び運搬具	工具、器具 及び備品		合計
		面積(m <sup>2</sup> )	金額					
本社 (浜松市北区)	管理及び営業設備	19,792	718,461	521,340	22,048	42,380	1,304,231	244 (13)
都田事業所 (浜松市北区)	開発及び生産設備	55,567	2,046,314	1,803,569	67,935	146,385	4,064,205	347 (19)

(注)1.上記の金額は有形固定資産の帳簿価額であり、建設仮勘定は含んでおりません。

2.従業員数欄における( )内は臨時従業員の平均雇用人員数であり、外数で表示しております。

3.現在休止中の設備はありません。

4.上記金額には消費税等は含まれておりません。

##### 在外子会社

会社名 (所在地)	設備の内容	設備の種類別の帳簿価額(千円)					従業員 数(人)	
		土地		建物及び 構築物	機械装置 及び運搬具	工具、器具 及び備品		合計
		面積(m <sup>2</sup> )	金額					
Roland Digital Group (Thailand) Ltd. (タイ サムットサコン県)	管理及び生産設備	39,680	364,340	543,727	22,993	154,446	1,085,508	106 (0)

(注)1.上記の金額は有形固定資産の帳簿価額であり、建設仮勘定は含んでおりません。

2.従業員数欄における( )内は臨時従業員の平均雇用人員数であり、外数で表示しております。

3.現在休止中の設備はありません。

4.上記金額には消費税等は含まれておりません。

#### 3【設備の新設、除却等の計画】

当社及び連結子会社の事業は、コンピュータ周辺機器の製造販売であり、区分すべき事業セグメントが存在しないため単一セグメントとなっており、セグメント情報に関連付けては記載しておりません。

##### (1)重要な設備の新設等

該当事項はありません。

##### (2)重要な設備の除却等

該当事項はありません。

## 第4【提出会社の状況】

### 1【株式等の状況】

#### (1)【株式の総数等】

##### 【株式の総数】

種類	発行可能株式総数(株)
普通株式	71,200,000
計	71,200,000

##### 【発行済株式】

種類	事業年度末現在発行数(株) (平成27年3月31日)	提出日現在発行数(株) (平成27年6月18日)	上場金融商品取引所 名又は登録認可金融 商品取引業協会名	内容
普通株式	14,385,511	14,385,511	東京証券取引所 (市場第一部)	単元株式数は 100株であります。
計	14,385,511	14,385,511	-	-

#### (2)【新株予約権等の状況】

該当事項はありません。

#### (3)【行使価額修正条項付新株予約権付社債券等の行使状況等】

該当事項はありません。

#### (4)【ライツプランの内容】

該当事項はありません。

## (5)【発行済株式総数、資本金等の推移】

年月日	発行済株式 総数増減数 (株)	発行済株式 総数残高 (株)	資本金増減額 (千円)	資本金残高 (千円)	資本準備金 増減額 (千円)	資本準備金 残高 (千円)
平成26年9月10日(注)	3,414,489	14,385,511	-	3,668,700	-	3,700,603

(注)自己株式の消却による減少であります。

## (6)【所有者別状況】

平成27年3月31日現在

区分	株式の状況(1単元の株式数100株)								単元未満 株式の状況 (株)
	政府及び地 方公共団体	金融機関	金融商品 取引業者	その他の 法人	外国法人等		個人その他	計	
					個人以外	個人			
株主数(人)	-	27	32	78	131	4	10,382	10,654	-
所有株式数 (単元)	-	25,987	1,747	36,097	41,163	32	38,794	143,820	3,511
所有株式数の 割合(%)	-	18.07	1.22	25.10	28.62	0.02	26.97	100.00	-

(注)1.「金融機関」の中には、役員向け株式給付信託及び従業員向けインセンティブプラン「株式給付型E S O P」の信託財産として、日本トラスティ・サービス信託銀行株式会社(信託口)が所有している当社株式1,430単元が含まれております。なお、日本トラスティ・サービス信託銀行株式会社(信託口)が所有している当社株式は、連結財務諸表及び財務諸表において自己株式として表示しております。

2.「その他の法人」の中には、証券保管振替機構名義の株式が85単元含まれております。

3.自己株式3,000株は、「個人その他」に30単元含まれております。

## (7)【大株主の状況】

平成27年3月31日現在

氏名又は名称	住所	所有株式数 (株)	発行済株式 総数に対する 所有株式数の 割合(%)
ローランド株式会社	静岡県浜松市北区細江町中川2036番地の1	3,560,000	24.75
TAIYO FUND, L.P. (常任代理人：シティバンク銀行株式会社)	5300 CARILLON POINT, KIRKLAND, WA 98033 U.S.A. (東京都新宿区新宿六丁目27番30号)	1,350,200	9.39
日本マスタートラスト信託銀行株式会社(信託口)	東京都港区浜松町二丁目11番3号	566,200	3.94
BNYML - NON TREATY ACCOUNT (常任代理人：株式会社三菱東京UFJ銀行)	VERTIGO BUILDING - POLARIS 2-4 RUE EUGENE RUPPERT L-2453 LUXEMBOURG GRAND DUCHY OF LUXEMBOURG (東京都千代田区丸の内二丁目7番1号)	400,100	2.78
日本トラスティ・サービス信託銀行株式会社(信託口9)	東京都中央区晴海一丁目8番11号	364,200	2.53
日本トラスティ・サービス信託銀行株式会社(信託口)	東京都中央区晴海一丁目8番11号	360,500	2.51
ローランド ディー・ジー・社員持株会	静岡県浜松市北区新都田一丁目6番4号	353,000	2.45
STATE STREET BANK AND TRUST COMPANY 505019 (常任代理人：香港上海銀行)	AIB INTERNATIONAL CENTRE P.O. BOX 518 IFSC DUBLIN, IRELAND (東京都中央区日本橋三丁目11番1号)	346,700	2.41
富岡 昌弘	静岡県浜松市北区	312,600	2.17
STATE STREET BANK AND TRUST COMPANY 505001 (常任代理人：株式会社みずほ銀行)	P.O.BOX 351 BOSTON MASSACHUSETTS 02101 U.S.A. (東京都中央区月島四丁目16番13号)	144,600	1.01
計	-	7,758,100	53.93

(注)1.上記の所有者のうち、信託業務に係る株式数は、次の通りであります。

日本マスタートラスト信託銀行株式会社(信託口) 558,700株

日本トラスティ・サービス信託銀行株式会社(信託口9) 364,200株

日本トラスティ・サービス信託銀行株式会社(信託口) 215,500株

2.インベスコ・アセット・マネジメント株式会社から平成26年11月7日付で提出された大量保有報告書に係る変更報告書により、平成26年10月31日現在で以下の株式を所有している旨の報告を受けておりますが、当社として当事業年度末時点における実質所有株式数の確認ができておりませんので、上記大株主の状況には含めておりません。

なお、大量保有報告書に係る変更報告書の内容は、次の通りであります。

氏名又は名称	住所	所有株式数 (株)	発行済株式 総数に対する 所有株式数の 割合(%)
インベスコ・アセット・マネジメント株式会社	東京都港区六本木六丁目10番1号	1,275,100	8.86



3. タイヨウ・ファンド・マネジメント・カンパニー・エルエルシー及びその共同保有者であるタイヨウ・ブルー・ジー・ピー・エルエルシー及びタイヨウ・パシフィック・シージー・エルエルシーから平成27年2月5日付で提出された大量保有報告書に係る変更報告書により、平成27年1月31日現在で以下の株式を所有している旨の報告を受けておりますが、当社として当事業年度末時点における実質所有株式数の確認ができておりませんので、上記大株主の状況には含めておりません。

なお、大量保有報告書に係る変更報告書の内容は、次の通りであります。

氏名又は名称	住所	所有株式数 (株)	発行済株式 総数に対する 所有株式数の 割合(%)
タイヨウ・ファンド・マネジメント・カンパニー・エルエルシー	アメリカ合衆国、ワシントン州98033、カークランド、キャリロンポイント5300	1,350,300	9.39
タイヨウ・ブルー・ジー・ピー・エルエルシー	アメリカ合衆国、デラウェア州19808、ウィルミントン、スート400、センターヴィルロード2711	121,100	0.84
タイヨウ・パシフィック・シージー・エルエルシー	アメリカ合衆国、ワシントン州98033、カークランド、キャリロンポイント5300	333,600	2.32

4. 当社が平成26年5月15日から6月11日までを公開買付期間として実施した自己株式の公開買付により、平成26年7月3日付でTAIYO FUND, L.P.が主要株主になっております。なお、持株数の減少により、TAIYO FUND, L.P.は、平成27年3月31日付で主要株主ではなくなっております。

## (8)【議決権の状況】

## 【発行済株式】

平成27年3月31日現在

区分	株式数(株)	議決権の数(個)	内容
無議決権株式	-	-	-
議決権制限株式(自己株式等)	-	-	-
議決権制限株式(その他)	-	-	-
完全議決権株式(自己株式等)	(自己保有株式) 普通株式 3,000	-	-
完全議決権株式(その他)	普通株式 14,379,000	143,790	-
単元未満株式	普通株式 3,511	-	-
発行済株式総数	14,385,511	-	-
総株主の議決権	-	143,790	-

- (注)1. 「完全議決権株式(その他)」欄の普通株式には、役員向け株式給付信託及び従業員向けインセンティブプラン「株式給付型E S O P」の信託財産として、日本トラスティ・サービス信託銀行株式会社(信託口)が所有している当社株式143,000株(議決権1,430個)が含まれております。
2. 「完全議決権株式(その他)」欄の普通株式には、証券保管振替機構名義の株式が8,500株(議決権85個)含まれております。

## 【自己株式等】

平成27年3月31日現在

所有者の氏名又は名称	所有者の住所	自己名義 所有株式数 (株)	他人名義 所有株式数 (株)	所有株式数の 合計 (株)	発行済株式 総数に対する 所有株式数 の割合(%)
(自己保有株式) ローランド ディー・ジー株式会社	静岡県浜松市北区新都田一丁目 6番4号	3,000	-	3,000	0.02
計	-	3,000	-	3,000	0.02

(注)上記のほか、役員向け株式給付信託及び従業員向けインセンティブプラン「株式給付型E S O P」の信託財産として、143,000株を日本トラスティ・サービス信託銀行株式会社(信託口)へ拠出してあります。

## (9)【ストックオプション制度の内容】

該当事項はありません。

## (10)【従業員株式所有制度の内容】

## 1. 役員向け株式給付信託制度の概要

## (1) 役員向け株式給付信託制度の概要

当社は、当社の取締役（社外取締役を除きます。）、当社の執行役員（当社と委任契約を締結している者に限りません。）及び当社グループ会社の一定の役員（以下「取締役等」と総称します。）の報酬と当社の業績及び株式価値との連動性をより明確にし、取締役等が株価上昇によるメリットのみならず株価下落によるリスクまでも株主の皆様と共有することで、中長期的な業績の向上と企業価値の増大への貢献意識を高めることを目的として、平成26年6月18日開催の定時株主総会において、新しい業績連動型株式報酬制度「役員向け株式給付信託」（以下「本制度」といいます。）を導入することを決議いたしました。

本制度は、予め当社が定めた株式給付規程（役員向け）に基づき、取締役等が退職した場合等に、退職者等に対し当社株式（ただし、当社株式を給付できない場合は、当該株式の処分によって得られた金銭から費用を控除した後の金銭。）を給付する仕組みです。

## (2) 取締役等に給付する予定の株式の総数または総額

平成26年11月26日付で504,000千円を拠出し、すでに日本トラスティー・サービス信託銀行株式会社（信託口）が104,000株を取得しております。

## (3) 本制度による受益権その他の権利を受けることができる者の範囲

株式給付規程（役員向け）に基づき株式給付を受ける権利を取得した当社の取締役等

## 2. 株式給付型E S O Pの概要

## (1) 株式給付型E S O P制度の概要

従業員への福利厚生サービスをより一層充実させるとともに、当社の業績や株価への意識を高めることで、中長期的な業績の向上と企業価値の増大を図ることを目的として、平成26年5月14日開催の取締役会において、従業員インセンティブ・プラン「株式給付型E S O P」（以下「本制度」といいます。）を導入することを決議いたしました。

本制度は、予め当社が定めた株式給付規程に基づき、一定の資格等級以上の当社の従業員（以下「管理職社員」といいます。）が退職した場合等に、退職者等に対し当社株式を給付する仕組みです。

当社は、管理職社員に役職と業績連動目標の達成度に応じてポイントを付与し、管理職社員の退職時等に累積したポイントに相当する当社株式を給付します。

## (2) 管理職社員に給付する予定の株式の総数または総額

平成26年11月26日付で203,000千円を拠出し、すでに日本トラスティー・サービス信託銀行株式会社（信託口）が39,000株を取得しております。

## (3) 本制度による受益権その他の権利を受けることができる者の範囲

株式給付規程に基づき株式給付を受ける権利を取得した一定の資格等級以上の当社の管理職社員

## 2【自己株式の取得等の状況】

【株式の種類等】 会社法第155条第3号及び会社法第155条第7号による普通株式の取得

## (1)【株主総会決議による取得の状況】

該当事項はありません。

## (2)【取締役会決議による取得の状況】

区分	株式数(株)	価額の総額(千円)
取締役会(平成26年5月14日)での決議状況 (取得期間 平成26年5月15日～平成26年7月31日)	3,916,100	12,562,848
当事業年度前における取得自己株式	-	-
当事業年度における取得自己株式	3,560,000	11,420,480
残存決議株式の総数及び価額の総額	356,100	1,142,368
当事業年度の末日現在の未行使割合(%)	9.09	9.09
当期間における取得自己株式	-	-
提出日現在の未行使割合(%)	9.09	9.09

(注)上記の取得自己株式は、平成26年5月14日開催の取締役会において決議された公開買付けによる取得であり、その概要は以下の通りです。

買付け等の期間：平成26年5月15日から平成26年6月11日まで

買付け等の価格：普通株式1株につき、金3,208円

買付予定数：3,916,100株

決済の開始日：平成26年7月3日

## (3)【株主総会決議又は取締役会決議に基づかないものの内容】

区分	株式数(株)	価額の総額(千円)
当事業年度における取得自己株式	29	113
当期間における取得自己株式	-	-

(注)当期間における取得自己株式には、平成27年6月1日から有価証券報告書提出日までの単元未満株式の買取りによる株式数は含めておりません。

## (4)【取得自己株式の処理状況及び保有状況】

区分	当事業年度		当期間	
	株式数(株)	処分価額の総額(千円)	株式数(株)	処分価額の総額(千円)
引き受ける者の募集を行った取得自己株式	-	-	-	-
消却の処分を行った取得自己株式	3,414,489	10,952,955	-	-
合併、株式交換、会社分割に係る移転を行った取得自己株式	-	-	-	-
その他 (第三者割当による自己株式の処分)	143,000	625,482	-	-
保有自己株式数	3,000	-	3,000	-

(注)1. 当期間における保有自己株式数には、平成27年6月1日から有価証券報告書提出日までの単元未満株式の買取りによる株式数は含めておりません。

2. その他(第三者割当による自己株式の処分)は、当事業年度における役員向け株式給付信託及び従業員インセンティブ・プラン「株式給付型E S O P」導入のための処分であります。

3. 保有自己株式数には、役員向け株式給付信託及び従業員インセンティブ・プラン「株式給付型E S O P」の信託財産として、日本トラスティ・サービス信託銀行株式会社(信託口)が所有する当社株式143,000株は含まれておりません。

### 3【配当政策】

当社は、株主の皆様に対する利益還元を最優先と考え、業績を勘案しながら安定した配当の維持に努めてまいります。同時に中長期的見地から、今後とも設備投資、開発投資、営業投資等は、必須であり、その資金需要に備えるため、内部留保の増強に努め、企業体力の強化を図ってまいります。

具体的な基本方針としましては、連結利益に対する配当性向20%を念頭に安定した配当を継続的に実施することを目標として、今後の事業展開を総合的に勘案の上、決定したいと考えております。

なお、当社の剰余金の配当は、中間配当及び期末配当の年2回を基本的な方針としており、これらの剰余金の配当の決定機関は、中間配当は取締役会、期末配当は株主総会であります。また、当社は、中間配当を行うことができる旨を定款に定めております。

当期の配当につきましては、期初の計画通り、期末の配当を30円、年間では前期より20円増額の60円といたしました。これにより年間での連結利益に対する配当性向は28.5%となります。

(注)基準日が当事業年度に属する剰余金の配当は、以下の通りであります。

決議年月日	配当金の総額 (百万円)	1株当たり配当額 (円)
平成26年11月6日 取締役会決議	427	30
平成27年6月17日 定時株主総会決議	431	30

### 4【株価の推移】

#### (1)【最近5年間の事業年度別最高・最低株価】

回次	第30期	第31期	第32期	第33期	第34期
決算年月	平成23年3月期	平成24年3月期	平成25年3月期	平成26年3月期	平成27年3月期
最高(円)	1,670	1,333	1,460	4,120	5,080
最低(円)	1,000	756	802	1,200	3,020

(注)最高・最低株価は、東京証券取引所市場第一部におけるものであります。

#### (2)【最近6月間の月別最高・最低株価】

月別	平成26年10月	平成26年11月	平成26年12月	平成27年1月	平成27年2月	平成27年3月
最高(円)	4,735	4,815	4,320	4,035	3,580	3,460
最低(円)	4,010	3,990	3,865	3,445	3,020	3,200

(注)最高・最低株価は、東京証券取引所市場第一部におけるものであります。

## 5【役員の状況】

男性12名 女性1名（役員のうち女性の比率7.7%）

役名	職名	氏名	生年月日	略歴		任期	所有株式数 (千株)
取締役会長兼 社長(代表取 締役)	全般	富岡 昌弘	昭和22年1月6日	昭和57年 9月 昭和59年 5月 昭和61年 3月 平成17年 6月 平成26年 6月	当社入社 当社常務取締役 当社代表取締役社長 ローランド㈱取締役 当社代表取締役会長兼社長(現)	(注)3	312.8
取締役副会長	Easy Shape事業 開発担当兼 Digital Media 事業開発担当兼 グローバルタ レントデベロッ PMENT担当	ロバート・ カーチス	昭和23年8月28日	平成 2年 1月 平成 9年 1月 平成18年 8月 平成20年 1月 平成20年 6月 平成24年 4月 平成26年 6月 平成27年 4月	Roland DGA Corporation入社 同社取締役社長 当社執行役員 Roland DGA Corporation取締役会長 当社取締役 当社専務取締役 当社取締役副会長(現) 兼グローバルタレントデベロッ PMENT担当(現) 当社 Easy Shape 事業 開 発 担 当 兼 Digital Media事業開発担当(現)	(注)3	-
取締役副社長	経営企画担当兼 研究開発担当兼 Digital Printing事業開 発担当	藤岡 秀則	昭和27年10月5日	平成10年11月 平成18年 9月 平成20年 4月 平成20年 6月 平成26年 4月 平成26年 6月 平成27年 4月 平成27年 6月	エスアイアイ・データサービス㈱代表取締役 社長 エスアイアイ・プリンテック㈱代表取締役社 長 理想科学工業㈱入社 同社取締役 当社入社 当社顧問 当社取締役 当社研究開発担当(現) 当社経営企画担当(現) 兼Digital Printing事業開発担当(現) 当社取締役副社長(現)	(注)3	0.2
専務取締役	経営戦略担当兼 品質保証担当兼 生産担当	鈴木 涉	昭和22年10月29日	昭和41年 4年 平成12年 6月 平成20年 3月 平成23年 1月 平成23年 6月 平成24年 4月 平成25年 6月 平成25年10月 平成27年 4月	ヤマハ発動機㈱入社 同社取締役 同社顧問 当社入社 当社顧問 当社取締役 当社専務取締役(現) 当社経営戦略担当(現) 当社品質保証担当(現) 当社生産担当(現)	(注)3	8.2

役名	職名	氏名	生年月日	略歴		任期	所有株式数 (千株)
常務取締役	グローバルSCM 担当兼グローバル 情報サービス 担当兼人事総務 担当兼監査担当	堀田 修史	昭和25年4月3日	昭和48年 4月 平成11年 6月 平成15年11月 平成16年 6月 平成25年 6月 平成25年10月	(株)大和銀行(現 (株)りそな銀行)入行 ダイワ・バンク(キャピタル・マネジメント) ピーエルシー出向 同社取締役社長 当社入社 当社取締役 当社常務取締役(現) 当社グローバルSCM担当(現) 兼グローバル情報サービス担当(現) 兼人事総務担当(現) 兼監査担当(現)	(注)3	26.3
取締役	グローバルセー ルス担当兼グ ローバルマーケ ティング担当兼 グローバルサー ビス担当兼グ ローバルマーケ ティング本部長	デビッド・ ゴワード	昭和30年12月31日	平成 6年10月 平成19年 1月 平成20年 1月 平成24年11月 平成26年 1月 平成26年 6月	Roland DGA Corporation入社 同社取締役(現) 同社社長 同社CEO(現) 当社執行役員 当社グローバルマーケティング本部長(現) 当社取締役(現) 当社グローバルセールス担当(現) 兼グローバルマーケティング担当(現) 兼グローバルサービス担当(現)	(注)3	-
取締役	-	広瀬 卓生	昭和46年6月28日	平成 9年 4月 平成16年 5月 平成17年 1月 平成19年 6月 平成22年 6月	弁護士登録 友常木村見富法律事務所(現 アンダーソン・ 毛利・友常法律事務所)入所 ニューヨーク州弁護士登録 アンダーソン・毛利・友常法律事務所パート ナー弁護士(現) 当社監査役 当社取締役(現)	(注)3	-
取締役	-	晝馬 明	昭和31年11月10日	昭和59年10月 平成17年10月 平成21年12月 平成22年 2月 平成22年12月 平成23年 5月 平成25年 4月 平成26年 6月 平成26年 8月	浜松ホトニクス(株)入社 ハママツ・コーポレーション社長 浜松ホトニクス(株)代表取締役社長(現) ホトニクス・マネジメント・コーポ取締役社 長(現) 学校法人光産業創成大学院大学理事長(現) 公益財団法人光科学技術研究振興財団理事長 (現) 一般財団法人浜松光医学財団理事長(現) 当社取締役(現) ハママツ・コーポレーション取締役(現)	(注)3	-
取締役	-	奥田 千恵子	昭和28年3月22日	平成12年 4月 平成16年 5月 平成21年 1月 平成24年 4月 平成27年 6月	Citigroup Asset Management常務取締役 シティトラスト信託銀行常務取締役 国際連合同職員年金基金局長 国際農業開発基金CFO・CAO特別顧問 同基金財務官 当社取締役(現)	(注)3	-

役名	職名	氏名	生年月日	略歴	任期	所有株式数 (千株)
監査役 (常勤)	-	中川 正則	昭和33年1月4日	昭和55年 4月 (株)東海銀行(現 (株)三菱東京UFJ銀行)入行 平成11年 2月 同行シカゴ支店長 平成20年 2月 同行監査部上席調査役 平成22年11月 当社入社 平成24年 6月 当社監査役(現)	(注)4	1.6
監査役 (常勤)	-	鈴木 正康	昭和32年6月20日	昭和55年 4月 (株)静岡銀行入行 平成14年10月 欧州静岡銀行出向 同社取締役社長 平成19年 4月 (株)静岡銀行大阪支店長 平成21年 1月 同行から当社へ出向 平成21年10月 当社入社 当社執行役員 平成26年 6月 当社監査役(現)	(注)5	1.3
監査役	-	遠藤 克博	昭和30年1月18日	昭和53年 4月 東京国税局入局 平成15年 7月 国税庁税務大学校教授 平成18年 7月 東京国税局調査第一部主任国際税務専門官 平成20年 8月 遠藤克博税理士事務所設立 同事務所代表(現) 平成21年 4月 青山学院大学大学院客員教授 平成22年 6月 当社監査役(現) 平成23年11月 千代田インテグレ(株)監査役(現) 平成26年 1月 イーコンサルティング(株)代表取締役(現)	(注)5	0.8
監査役	-	松田 茂樹	昭和36年5月21日	昭和61年10月 監査法人丸の内会計事務所(現 有限責任監査 法人トーマツ)入所 平成 2年 3月 公認会計士登録 平成 5年12月 税理士登録 平成 6年 1月 松田公認会計士事務所設立 同事務所代表(現) 平成16年 1月 税理士法人あいき設立 同法人代表社員(現) 平成24年 4月 国立大学法人名古屋工業大学監事(現) 平成25年 6月 富士機械製造(株)監査役(現) 平成27年 6月 当社監査役(現)	(注)6	-
計						351.5

- (注)1.取締役 広瀬 卓生、晝馬 明及び奥田 千恵子は、社外取締役であります。
- 2.監査役 遠藤 克博及び松田 茂樹は、社外監査役であります。
- 3.取締役の任期は、平成27年3月期に係る定時株主総会終結の時から平成27年12月期に係る定時株主総会終結の時までであります。
- 4.監査役 中川 正則の任期は、平成24年3月期に係る定時株主総会終結の時から平成27年12月期に係る定時株主総会終結の時までであります。
- 5.監査役 鈴木 正康及び遠藤 克博の任期は、平成26年3月期に係る定時株主総会終結の時から平成29年12月期に係る定時株主総会終結の時までであります。
- 6.監査役 松田 茂樹の任期は、平成27年3月期に係る定時株主総会終結の時から平成30年12月期に係る定時株主総会終結の時までであります。



## 6【コーポレート・ガバナンスの状況等】

### (1)【コーポレート・ガバナンスの状況】

コーポレート・ガバナンスの状況については、原則的に提出日現在で記載しております。

#### 提出会社の企業統治の体制の概要及び当該体制を採用する理由

当社は、経営の健全性、透明性、効率性を重視し、経営環境の急激な変化にも迅速かつ的確に対応できる経営体制の確立が重要であると考えております。具体的には事業に精通した取締役による意思決定の迅速化及び相互監視に加え、社外取締役及び社外監査役による第三者視点での経営監視機能の強化を図っております。また、経営の執行と監督の分離の一環として執行役員制度を採用すると共に本部制を導入し、本部長からなる本部長会を設置することで、効率的な業務執行に努めております。同時に株主、投資家の皆様に対し、よりオープンなディスクロージャーを実現するため、体制の整備、拡充に努めております。

#### 会社の機関の内容

当社は監査役制度を採用しております。なお、取締役会等の会社の主要な機関の内容は、次の通りであります。

##### a. 取締役会

取締役9名(うち社外取締役3名)で構成される取締役会は、毎月1回以上開催され、業務執行に関する重要事項を決定すると共に、取締役の職務の執行を監督しております。

##### b. 経営戦略室(ステアリング・コミッティー)

取締役社長を含む取締役6名で構成される経営戦略室(ステアリング・コミッティー)は、毎月2回程度開催され、経営の方向性の検討、業務執行状況の把握、取締役会議案の事前協議等を実施しております。

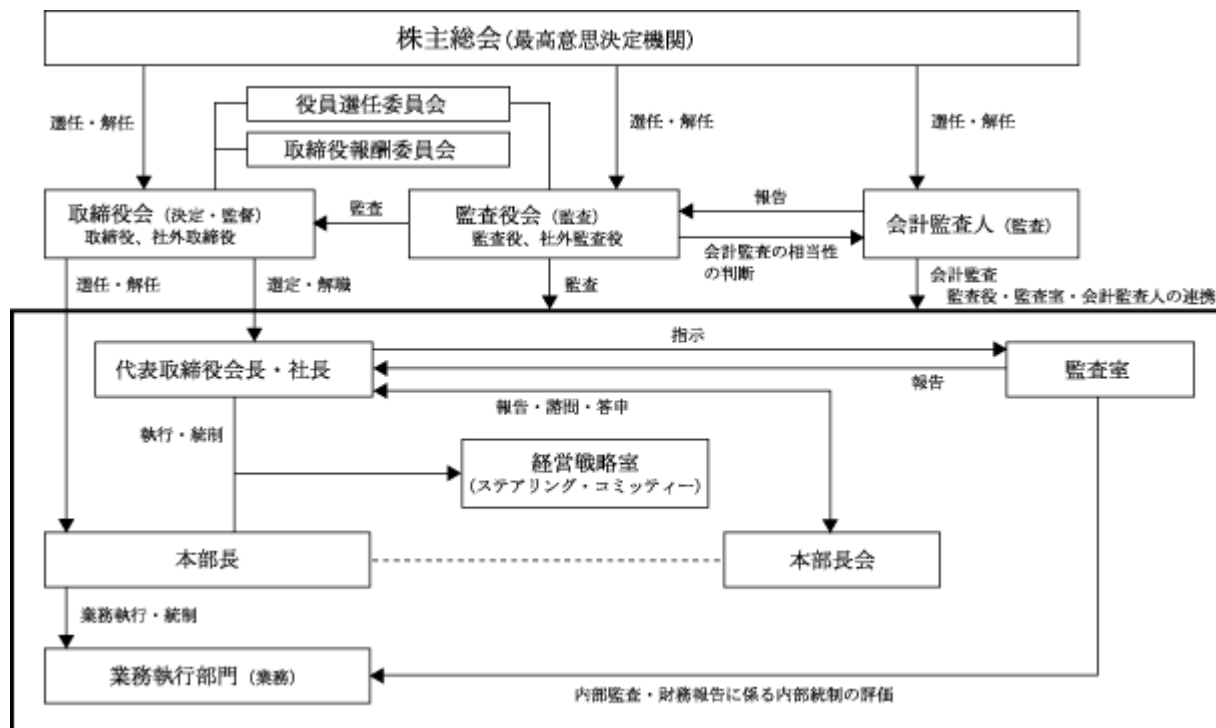
##### c. 本部長会

本部長で構成される本部長会は、原則毎月1回以上開催され、業務執行における経営課題の解決策の検討、業務執行状況の共有及び調整等、効率的な業務執行に努めております。なお、本部長会の経過及び結果は取締役会にて報告されます。

##### d. 監査役会

監査役4名(うち社外監査役2名)で構成される監査役会は、原則年7回以上開催され、監査に関する重要な事項について報告を受け、協議し、又は決議しております。更に、必要に応じて監査役間の情報の共有や意見交換等の場を設け、監査意見の形成に資すると共に監査の実効性を高めております。また、監査役は、重要な意思決定の過程及び業務執行状況を把握するため、取締役会や経営戦略室(ステアリング・コミッティー)、本部長会の他、社内の重要な会議にも出席し、取締役の職務執行における監督の強化に努めている他、各事業所、子会社への往査等を実施しております。

&lt; 図表 &gt;



#### 内部監査及び監査役監査、会計監査の状況

内部監査に関しましては、社長直属の組織として監査室を設置しており、現在5名が在籍し、期初に策定した監査計画に基づき各部門の内部監査を行い社長に報告する体制となっております。

監査役監査の状況につきましては「会社の機関の内容 d. 監査役会」に記載の通りであります。監査役は、会計監査人から監査計画の説明、監査結果の報告を受け、必要に応じて相互に意見や情報の交換を行っております。また、監査役と監査室とは、監査計画の策定等において相互連携を図り、監査の実効性と効率性の向上に努めております。

なお、常勤監査役である中川正則は、長年にわたる金融機関での業務経験を有しており、同じく常勤監査役である鈴木正康は、長年にわたる金融機関での業務経験と、当社での経理業務の経験を有しております。社外監査役である遠藤克博は、税理士の資格を有しており、また、同じく社外監査役である松田茂樹は、公認会計士及び税理士の資格を有しております。4名共、財務及び会計に関する相当程度の知見を有しております。

当社と会計監査人である有限責任監査法人トーマツ及びその業務執行社員との間には特別な利害関係はなく、連絡を密にして常に適切なアドバイスを受ける体制を採っております。また、連結子会社につきましても会計監査を外部の独立した監査人に依頼しており、連結決算の適正化に努めております。なお、当期の会計監査につきましては、指定有限責任社員・業務執行社員である公認会計士 西松真人氏、沼田敦士氏及び早稲田宏氏が業務を執行しております（継続監査年数につきましては、7年以内であるため、年数の記載は省略しております）。監査業務の補助を、公認会計士8名、その他3名が行っております。

#### 会社と会社の社外取締役及び社外監査役の人的関係、資本的關係又は取引關係その他の利害關係の概要

社外取締役である広瀬卓生は、アンダーソン・毛利・友常法律事務所のパートナー弁護士であり、当社と同法律事務所との間には法律顧問契約に基づく役務提供等の取引関係があります。なお、法律顧問としての役務は、現在同事務所の異なる弁護士から提供を受けております。社外取締役である晝馬明は、浜松ホトニクス株式会社の代表取締役社長であり、当社と同社との間には仕入の取引関係がありますが、当社とその他の兼職先との間に取引関係はありません。

また、その他の社外取締役及び社外監査役が、現在あるいは過去において役員、あるいは使用人であった会社等と当社との人的関係、資本関係又は取引関係その他の利害関係はありません（「過去」については、証券取引所の定める「属性情報の確認の範囲」に従い直近10年間としております）。

社外取締役及び社外監査役が会社の企業統治において果たす機能及び役割並びに社外取締役及び社外監査役を選任するための独立性に関する基準又は方針及び選任状況に関する考え方、社外取締役及び社外監査役と内部統制部門及び監査との連携

社外取締役である広瀬卓生は、弁護士として培った知識と経験を、同じく社外取締役である晝馬明は、現役の経営者として培った企業経営に関する豊富な経験と高い見識を、同じく社外取締役である奥田千恵子は、グローバルな金融資産運用の専門家として培った豊富な経験と高い見識を、企業経営全般に活かし、取締役会の透明性の向上及び監督機能の強化のため、独立性をもって経営の監視と助言を行うことが期待できると考えております。

また、社外監査役2名は、「会社の機関の内容 d. 監査役会」及び「内部監査及び監査役監査、会計監査の状況」の監査役監査の状況に記載の通り、常勤監査役と協力し、特に公認会計士、税理士として会計・税務の専門知識を基に広く企業経営全般に対し、独立した立場から、客観的で中立的な監査を遂行できると判断しております。

以上から、当社の企業統治において社外取締役及び社外監査役が果たすべき機能及び役割は、現状の体制で確保されていると考えております。

なお、当社は、東京証券取引所の定める独立役員要件を充たした「社外役員の独立性に関する基準」を定め、インターネット上の当社ウェブサイトに掲載しております。(http://www.rolanddg.co.jp/ir/manage/governance.html) 当社は、当社の社外取締役及び社外監査役のいずれもが当該基準を充たしており、独立性は十分に確保されていると判断し、社外取締役及び社外監査役全員を独立役員として届出しております。

#### 内部統制システム及びリスク管理体制の整備の状況

当社では、取締役会において毎期決議される「内部統制システム構築に関する基本方針」に基づき、活動を行っております。

経営の根幹には「創造の喜びを世界にひろめよう」「BIGGESTよりBESTになるう」「共感を呼ぶ企業にしよう」の3つのスローガンを置き、全ての企業活動の原点としております。

コンプライアンス体制につきましては、取締役及び使用人の職務の執行が法令及び定款に適合することを確保するために、社会から共感を得られるための行動基準の社内啓蒙活動や、当社グループ内の法令順守を促進するための社内通報制度の整備に取り組んでおります。

リスクマネジメント体制につきましては、取締役社長を最高責任者とし、最高責任者が任命するリスク管理責任者が全社のリスクマネジメントの統括管理を行い、本部長会及び取締役会に定期的に報告されます。また、子会社よりリスクマネジメントについて定期的に報告を受ける体制を構築し、グループ全体のリスクマネジメントに関わる事項については、当社のリスクマネジメントとして対応しております。

また、当社グループにおける業務の適正を確保するため、当社は関係会社管理に関する規程を定め、子会社から経営状況の報告を受けると共に、子会社の事業内容や規模に応じて当社取締役等を主要な子会社に派遣し経営の監督を行い、重要な経営事案について検討するため、主要な子会社に経営諮問機関を設置することで業務の適正性を確保しております。金融商品取引法により義務付けられている財務報告に係る内部統制報告制度については、経理サービス部が主管となり、内部統制制度の整備、運用及び評価における管理手順や組織等の体制を定め、各部門での子会社を含めた整備・運用状況の評価や監査室による独立的評価により有効性判断を行っております。

この他にも、当社グループの取締役の職務の執行が効率的に行われることを確保するための体制をはじめ、取締役の職務の執行に係る情報の保存及び管理に関する体制や、取締役及び使用人が監査役に報告するための体制その他の監査役への報告に関する体制、監査役がその職務を補助すべき使用人を置くことを求めた場合における当該使用人に関する体制、監査役へ報告したものが当該報告をしたことを理由として不利な取扱いを受けないことを確保するための体制等について整備を行い、適切な内部統制及びリスク管理の実現を目指しております。

さらに、反社会的勢力に対しては「反社会的勢力排除に向けた基本的な考え方及びその整備状況」を定め、「毅然たる態度で一切関係を持たず、いかなる取引も行わない」という基本方針に沿って、全役職員の遵守事項として周知すると共に、総務サービス部長を不当要求防止統括責任者とし、社内関係部門と連携しながら、会社全体として反社会的勢力との関係の遮断に取り組んでおります。

以上に加え、当社では、発生する法律問題に対処するため、複数の法律事務所と顧問契約を結び、必要に応じて相談を行い問題の解決に対応しております。

#### 役員報酬等

## a. 役員区分ごとの報酬等の総額、報酬等の種類別の総額及び対象となる役員の員数(第34期実績)

役員区分	報酬等の総額 (百万円)	報酬等の種類別の総額(百万円)				対象となる 役員の員数 (人)
		基本報酬	ストック オプション	賞与	退職慰労金	
取締役 (社外取締役を除く。)	245	158	-	86	1	7
監査役 (社外監査役を除く。)	30	25	-	4	1	3
社外役員	17	17	-	-	-	4
合計	292	200	-	90	2	14

(注)1. 取締役の支給額には、使用人兼務取締役の使用人分給与は含まれておりません。

2. 取締役の報酬等の限度額は、平成26年6月18日開催の第33期定時株主総会において年額300百万円以内(うち社外取締役30百万円以内)と決議いただいております。なお、取締役の報酬等の限度額には使用人分給与を含んでおりません。
3. 監査役の報酬等の限度額は、平成22年6月16日開催の第29期定時株主総会において年額60百万円以内と決議いただいております。
4. 支給人員は、平成26年6月18日開催の第33期定時株主総会の終結の時をもって退任した取締役1名及び監査役1名を含んでおります。
5. 上記支給金額のほか、取締役(社外取締役を除く)6名に対して、役員向け業績連動型報酬として、株式給付規程(役員向け)に基づき58百万円を計上しております。この役員向け業績連動型報酬制度につきましては、平成26年6月18日開催の第33期定時株主総会において2.に記載の報酬とは別枠で決議いただいております。

## b. 提出会社の役員ごとの連結報酬等の総額等

連結報酬等の総額が1億円以上である者が存在しないため、記載しておりません。

## c. 役員の報酬等の額又はその算定方法の決定に関する方針の内容及び決定方法

取締役の報酬等については、各取締役の報酬等の額を株主総会で決議した報酬等の限度額の範囲内において、取締役会決議にて取締役社長に一任しております。取締役社長は、取締役報酬基準を基に各取締役の報酬等の額を決定いたします。

なお、取締役報酬基準の決定につきましては、取締役会にて選任された取締役社長を除く取締役で構成する取締役報酬委員会(3名~5名)が、取締役報酬基準を審議し、取締役社長に答申いたします。取締役社長は、同委員会の答申を受け、取締役報酬基準案を決定し、取締役会に付議し、その決議によって取締役報酬基準を決定いたします。また、取締役の賞与については、各取締役の賞与額を取締役会決議にて取締役社長に一任することになっており、取締役社長が、各取締役の役職、業績の貢献度等に応じて賞与額を決定いたします。

監査役の報酬等については、株主総会で決議した報酬等の限度額の範囲内で、常勤・非常勤の別、監査業務の分担の状況等を考慮し、監査役の協議をもって決定しております。

## 取締役の定数

当社の取締役は、10名以内とする旨を定款で定めております。

## 取締役の選任の決議要件

当社は、取締役の選任決議は、議決権を行使することができる株主の議決権の3分の1以上を有する株主が出席し、その議決権の過半数をもって行う旨、また、当該選任決議は累積投票によらないものとする旨を定款で定めております。

## 中間配当の決定機関

当社は、株主への機動的な利益還元を行うことを可能とするため、取締役会の決議によって毎年6月30日を基準日として中間配当を行うことができる旨を定款で定めております。なお、第35期事業年度の中間配当の基準日については、平成27年9月30日となります。

## 自己の株式の取得の決定機関

当社は、機動的に自己株式の取得を行うことを可能とするため、会社法第165条第21項の規定により、取締役会の決議によって市場取引等により自己の株式を取得することができる旨を定款で定めております。

## 株主総会の特別決議要件

当社は、株主総会の円滑な運営を行うことを目的として、会社法第309条第2項に定める決議について、議決権を行使することができる株主の議決権の3分の1以上を有する株主が出席し、その議決権の3分の2以上をもって行う旨を定款で定めております。

## 社外取締役及び社外監査役との責任限定契約

当社は、会社法第427条第1項の規定に基づき、社外取締役及び社外監査役との間において、会社法第423条第1項の損害賠償責任について、職務を行うにつき善意でかつ重大な過失がないときは、法令が規定する最低責任限度額を限度とする契約を締結しております。

## 提出会社の株式の保有状況

## a. 保有目的が純投資目的以外の目的である投資株式

銘柄数	3銘柄
貸借対照表計上額の合計額	24,677千円

## b. 保有目的が純投資目的以外の目的である投資株式の保有区分、銘柄、株式数、貸借対照表計上額及び保有目的

## 前事業年度

## 特定投資株式

銘柄	株式数 (株)	貸借対照表計上額 (千円)	保有目的
株式会社りそなホールディングス	10,000	4,990	金融機関との関係強化
株式会社きもと	60,480	21,410	取引先との関係強化

## 当事業年度

## 特定投資株式

銘柄	株式数 (株)	貸借対照表計上額 (千円)	保有目的
株式会社りそなホールディングス	10,000	5,966	金融機関との関係強化
株式会社きもと	63,395	18,511	取引先との関係強化

## c. 保有目的が純投資目的である投資株式

該当事項はありません。

## (2) 【監査報酬の内容等】

## 【監査公認会計士等に対する報酬の内容】

区分	前連結会計年度		当連結会計年度	
	監査証明業務に 基づく報酬(百万円)	非監査業務に 基づく報酬(百万円)	監査証明業務に 基づく報酬(百万円)	非監査業務に 基づく報酬(百万円)
提出会社	51	-	53	2
連結子会社	-	-	-	-
計	51	-	53	2

## 【その他重要な報酬の内容】

前連結会計年度

該当事項はありません。

当連結会計年度

該当事項はありません。

## 【監査公認会計士等の提出会社に対する非監査業務の内容】

前連結会計年度

該当事項はありません。

当連結会計年度

当社は、監査公認会計士等に対して、公認会計士法第2条第1項の業務以外の業務である「決算期統一に関する助言・指導業務」を委託し、対価を支払っております。

## 【監査報酬の決定方針】

該当事項はありませんが、監査日数等を勘案した上で決定しております。

## 第5【経理の状況】

1. 当社の連結財務諸表は、「連結財務諸表の用語、様式及び作成方法に関する規則」(昭和51年大蔵省令第28号)に基づいて作成しております。
2. 当社の財務諸表は、「財務諸表等の用語、様式及び作成方法に関する規則」(昭和38年大蔵省令第59号。以下「財務諸表等規則」という。)に基づいて作成しております。  
また、当社は、特例財務諸表提出会社に該当し、財務諸表等規則第127条の規定により財務諸表を作成していません。
3. 当社は、金融商品取引法第193条の2第1項の規定に基づき、連結会計年度(平成26年4月1日から平成27年3月31日まで)及び事業年度(平成26年4月1日から平成27年3月31日まで)の連結財務諸表及び財務諸表について、有限責任監査法人トーマツにより監査を受けております。
4. 当社は、以下の通り連結財務諸表等の適正性を確保するための特段の取り組みを行っております。  
会計基準等の内容を適切に把握し、会計基準等の変更等に的確に対応することができる体制を整備するため、公益財団法人財務会計基準機構へ加入し、同公益財団法人の行う研修に参加しており、また、他の研修等で得た知識を含め、社内で情報の共有を図っております。

## 1【連結財務諸表等】

## (1)【連結財務諸表】

## 【連結貸借対照表】

(単位：千円)

	前連結会計年度 (平成26年3月31日)	当連結会計年度 (平成27年3月31日)
<b>資産の部</b>		
<b>流動資産</b>		
現金及び預金	1 11,611,079	1 10,414,504
受取手形及び売掛金	4,965,610	4,932,575
商品及び製品	5,912,900	6,305,961
仕掛品	123,161	104,918
原材料及び貯蔵品	2,364,044	2,767,448
繰延税金資産	1,317,641	1,379,680
その他	1 1,444,948	1,638,827
貸倒引当金	30,880	56,950
<b>流動資産合計</b>	<b>27,708,505</b>	<b>27,486,964</b>
<b>固定資産</b>		
<b>有形固定資産</b>		
建物及び構築物	6,485,344	6,894,988
減価償却累計額	3,337,560	3,627,528
建物及び構築物(純額)	3,147,784	3,267,459
機械装置及び運搬具	923,789	1,053,073
減価償却累計額	560,776	590,378
機械装置及び運搬具(純額)	363,013	462,694
工具、器具及び備品	3,026,223	3,256,121
減価償却累計額	2,416,444	2,602,790
工具、器具及び備品(純額)	609,778	653,331
土地	3,106,733	3,151,782
建設仮勘定	12,921	10,508
<b>有形固定資産合計</b>	<b>7,240,231</b>	<b>7,545,776</b>
<b>無形固定資産</b>		
のれん	2,192,180	864,613
ソフトウェア	781,971	1,198,085
電話加入権	8,436	8,309
<b>無形固定資産合計</b>	<b>2,982,588</b>	<b>2,071,007</b>
<b>投資その他の資産</b>		
投資有価証券	4 64,250	24,677
繰延税金資産	134,248	263,138
その他	4 836,825	4 819,122
貸倒引当金	41,081	17,717
<b>投資その他の資産合計</b>	<b>994,242</b>	<b>1,089,220</b>
<b>固定資産合計</b>	<b>11,217,062</b>	<b>10,706,005</b>
<b>資産合計</b>	<b>38,925,568</b>	<b>38,192,970</b>



(単位：千円)

	前連結会計年度 (平成26年3月31日)	当連結会計年度 (平成27年3月31日)
<b>負債の部</b>		
流動負債		
支払手形及び買掛金	913,050	1,615,587
短期借入金	256,800	340,380
1年内返済予定の長期借入金	-	<sup>5</sup> 1,440,000
未払法人税等	1,309,400	1,062,829
賞与引当金	719,204	663,264
役員賞与引当金	100,000	90,000
製品保証引当金	314,954	519,759
その他	3,417,757	3,149,821
流動負債合計	7,031,167	8,881,642
固定負債		
長期借入金	-	<sup>5</sup> 5,400,000
従業員株式給付引当金	-	29,393
役員株式給付引当金	-	72,083
退職給付に係る負債	240,790	467,123
長期未払金	138,775	140,842
その他	838,178	1,127,909
固定負債合計	1,217,744	7,237,352
負債合計	8,248,911	16,118,994
<b>純資産の部</b>		
株主資本		
資本金	3,668,700	3,668,700
資本剰余金	3,700,603	3,867,372
利益剰余金	23,107,571	14,561,729
自己株式	698	635,105
株主資本合計	30,476,176	21,462,696
その他の包括利益累計額		
その他有価証券評価差額金	6,358	4,481
為替換算調整勘定	194,573	779,036
退職給付に係る調整累計額	499	172,297
その他の包括利益累計額合計	200,433	611,220
少数株主持分	47	58
純資産合計	30,676,656	22,073,975
負債純資産合計	38,925,568	38,192,970

## 【連結損益計算書及び連結包括利益計算書】

## 【連結損益計算書】

(単位：千円)

	前連結会計年度 (自平成25年4月1日 至平成26年3月31日)		当連結会計年度 (自平成26年4月1日 至平成27年3月31日)	
売上高		42,141,909		46,770,015
売上原価	1	21,815,501	1	23,841,221
売上総利益		20,326,407		22,928,794
販売費及び一般管理費				
運送費及び保管費		875,562		914,202
広告宣伝費及び販売促進費		1,028,997		1,317,617
貸倒引当金繰入額		18,385		3,952
製品保証引当金繰入額		151,691		284,285
給料及び賞与		6,536,012		7,235,527
賞与引当金繰入額		380,359		400,381
役員賞与引当金繰入額		100,000		90,000
従業員株式給付引当金繰入額		-		21,695
役員株式給付引当金繰入額		-		70,823
退職給付費用		294,224		286,664
旅費及び交通費		682,581		798,664
減価償却費		919,910		1,003,276
支払手数料		1,395,549		1,868,467
その他		1,831,854		2,054,895
販売費及び一般管理費合計	1	14,215,127	1	16,350,454
営業利益		6,111,279		6,578,339
営業外収益				
受取利息		36,177		27,863
受取配当金		560		576
金銭の信託評価益		41,960		18,327
為替差益		139,609		26,062
その他		93,172		106,335
営業外収益合計		311,479		179,166
営業外費用				
支払利息		6,055		59,342
売上割引		166,794		199,624
自己株式取得費用		-		82,683
その他		5,572		17,229
営業外費用合計		178,421		358,879
経常利益		6,244,336		6,398,626
特別利益				
固定資産売却益	2	8,224	2	14,012
関係会社清算益		-		13,330
特別利益合計		8,224		27,343
特別損失				
固定資産除売却損	3	23,558	3	10,951
減損損失		-	4	989,000
投資有価証券評価損		45,268		-
特別損失合計		68,827		999,951
税金等調整前当期純利益		6,183,734		5,426,017
法人税、住民税及び事業税		2,356,032		2,294,401
法人税等調整額		437,782		58,678
法人税等合計		1,918,249		2,235,722
少数株主損益調整前当期純利益		4,265,485		3,190,295
少数株主利益又は少数株主損失( )		1		4
当期純利益		4,265,486		3,190,290

## 【連結包括利益計算書】

(単位：千円)

	前連結会計年度 (自 平成25年4月1日 至 平成26年3月31日)	当連結会計年度 (自 平成26年4月1日 至 平成27年3月31日)
少数株主損益調整前当期純利益	4,265,485	3,190,295
その他の包括利益		
その他有価証券評価差額金	1,634	1,877
為替換算調整勘定	2,175,164	584,469
退職給付に係る調整額	-	171,798
その他の包括利益合計	1 2,173,530	1 410,793
包括利益	6,439,015	3,601,088
(内訳)		
親会社株主に係る包括利益	6,439,012	3,601,077
少数株主に係る包括利益	3	11

## 【連結株主資本等変動計算書】

前連結会計年度(自 平成25年4月1日 至 平成26年3月31日)

(単位：千円)

	株主資本				
	資本金	資本剰余金	利益剰余金	自己株式	株主資本合計
当期首残高	3,668,700	3,700,603	19,465,069	698	26,833,673
当期変動額					
剰余金の配当			622,983		622,983
当期純利益			4,265,486		4,265,486
株主資本以外の項目 の当期変動額(純額)					
当期変動額合計	-	-	3,642,502	-	3,642,502
当期末残高	3,668,700	3,700,603	23,107,571	698	30,476,176

	その他の包括利益累計額				少数株主持分	純資産合計
	その他有価証券 評価差額金	為替換算調整勘定	退職給付に係る 調整累計額	その他の包括利益 累計額合計		
当期首残高	7,993	1,980,586	-	1,972,593	34	24,861,114
当期変動額						
剰余金の配当						622,983
当期純利益						4,265,486
株主資本以外の項目 の当期変動額(純額)	1,634	2,175,160	499	2,173,026	13	2,173,039
当期変動額合計	1,634	2,175,160	499	2,173,026	13	5,815,542
当期末残高	6,358	194,573	499	200,433	47	30,676,656

当連結会計年度(自 平成26年4月1日 至 平成27年3月31日)

(単位：千円)

	株主資本				
	資本金	資本剰余金	利益剰余金	自己株式	株主資本合計
当期首残高	3,668,700	3,700,603	23,107,571	698	30,476,176
当期変動額					
剰余金の配当			783,176		783,176
当期純利益			3,190,290		3,190,290
自己株式の取得				11,420,593	11,420,593
自己株式の消却			10,952,955	10,952,955	-
自己株式の処分		166,768		458,713	625,482
株式給付信託による自己株式の取得				625,482	625,482
株主資本以外の項目の当期変動額(純額)					
当期変動額合計	-	166,768	8,545,841	634,406	9,013,479
当期末残高	3,668,700	3,867,372	14,561,729	635,105	21,462,696

	その他の包括利益累計額				少数株主持分	純資産合計
	その他有価証券 評価差額金	為替換算調整勘定	退職給付に係る 調整累計額	その他の包括利益 累計額合計		
当期首残高	6,358	194,573	499	200,433	47	30,676,656
当期変動額						
剰余金の配当						783,176
当期純利益						3,190,290
自己株式の取得						11,420,593
自己株式の消却						-
自己株式の処分						625,482
株式給付信託による自己株式の取得						625,482
株主資本以外の項目の当期変動額(純額)	1,877	584,462	171,798	410,787	11	410,798
当期変動額合計	1,877	584,462	171,798	410,787	11	8,602,681
当期末残高	4,481	779,036	172,297	611,220	58	22,073,975

## 【連結キャッシュ・フロー計算書】

(単位：千円)

	前連結会計年度 (自平成25年4月1日 至平成26年3月31日)	当連結会計年度 (自平成26年4月1日 至平成27年3月31日)
<b>営業活動によるキャッシュ・フロー</b>		
税金等調整前当期純利益	6,183,734	5,426,017
減価償却費	883,538	1,019,801
減損損失	-	989,000
のれん償却額	343,478	339,430
貸倒引当金の増減額(は減少)	12,240	1,771
賞与引当金の増減額(は減少)	228,391	56,234
役員賞与引当金の増減額(は減少)	100,000	10,000
製品保証引当金の増減額(は減少)	35,634	169,895
退職給付引当金の増減額(は減少)	215,409	-
従業員株式給付引当金の増減額(は減少)	-	29,393
役員株式給付引当金の増減額(は減少)	-	72,083
退職給付に係る負債の増減額(は減少)	240,023	24,687
受取利息及び受取配当金	36,737	28,440
支払利息	6,055	59,342
有形固定資産売却損益(は益)	15,333	3,061
投資有価証券評価損益(は益)	45,268	-
関係会社清算損益(は益)	-	13,330
売上債権の増減額(は増加)	476,018	373,909
たな卸資産の増減額(は増加)	828,373	274,868
その他の流動資産の増減額(は増加)	378,821	268,483
その他の固定資産の増減額(は増加)	268,080	57,464
仕入債務の増減額(は減少)	1,098,534	181,244
その他の流動負債の増減額(は減少)	1,030,093	399,724
その他の固定負債の増減額(は減少)	174,654	226,553
その他	6,674	124,021
小計	7,659,894	7,991,101
利息及び配当金の受取額	37,708	29,415
利息の支払額	6,765	54,098
法人税等の支払額	1,336,864	2,498,938
営業活動によるキャッシュ・フロー	6,353,972	5,467,479
<b>投資活動によるキャッシュ・フロー</b>		
定期預金の預入による支出	546,224	23,166
定期預金の払戻による収入	272,666	850,550
有形固定資産の取得による支出	515,281	950,859
有形固定資産の売却による収入	18,241	44,468
無形固定資産の取得による支出	396,699	494,438
投資有価証券の取得による支出	1,007	959
関係会社出資金の取得による支出	68,399	-
関係会社の減資による収入	-	37,187
関係会社の清算による収入	-	13,793
その他	383	158
投資活動によるキャッシュ・フロー	1,236,321	523,265

(単位：千円)

	前連結会計年度 (自 平成25年4月 1日 至 平成26年3月31日)	当連結会計年度 (自 平成26年4月 1日 至 平成27年3月31日)
<b>財務活動によるキャッシュ・フロー</b>		
短期借入金の純増減額 ( は減少)	1,612,073	42,380
長期借入れによる収入	-	7,200,000
長期借入金の返済による支出	-	360,000
自己株式の取得による支出	-	12,128,759
自己株式の処分による収入	-	625,482
配当金の支払額	623,116	782,855
その他	6,848	3,824
<b>財務活動によるキャッシュ・フロー</b>	<b>2,242,038</b>	<b>5,407,577</b>
現金及び現金同等物に係る換算差額	941,603	159,515
<b>現金及び現金同等物の増減額 ( は減少)</b>	<b>3,817,215</b>	<b>303,848</b>
現金及び現金同等物の期首残高	6,896,324	10,713,540
<b>現金及び現金同等物の期末残高</b>	<b>1 10,713,540</b>	<b>1 10,409,692</b>

**【注記事項】**

(連結財務諸表作成のための基本となる重要な事項)

**1. 連結の範囲に関する事項****(1) 連結子会社の数 15社**

連結子会社の名称

Roland DGA Corporation  
Roland DG Benelux N.V.  
Roland DG (U.K.) Ltd.  
Roland Digital Group Iberia, S.L.  
Roland DG Mid Europe S.r.l.  
Roland DG North Europe A/S  
Roland DG Australia Pty.Ltd.  
Roland DG (China) Corporation  
Roland DG Korea Inc.  
Roland DG Brasil Ltd.  
Roland DG EMEA, S.L.  
Roland Digital Group (Thailand) Ltd.  
Roland DG Deutschland GmbH  
Roland DG Europe Holdings B.V.  
Roland DG RUS LLC

Roland DG RUS LLCは平成27年2月24日の出資に伴い、当連結会計年度より連結子会社となりましたが、当連結会計年度においては、貸借対照表のみ連結しております。

**(2) 非連結子会社の名称**

Roland DG Technology Asia Corporation

連結の範囲から除いた理由

非連結子会社は、総資産、売上高、当期純損益（持分に見合う額）及び利益剰余金（持分に見合う額）等は、いずれも連結財務諸表に重要な影響を及ぼしていないため、連結の範囲に含めておりません。

**2. 持分法の適用に関する事項**

持分法を適用しない非連結子会社及び関連会社の名称

非連結子会社 Roland DG Technology Asia Corporation

関連会社 Digital Best Engineering Corporation

持分法を適用しない理由

持分法を適用しない非連結子会社又は関連会社はいずれも、それぞれ当期純損益（持分に見合う額）及び利益剰余金（持分に見合う額）等からみて、持分法の対象から除いても連結財務諸表に及ぼす影響が軽微であり、かつ全体としても重要性がないため、持分法を適用しておりません。

なお、Digital Best Engineering Corporationは、当連結会計年度において清算終了しております。

**3. 連結子会社の事業年度等に関する事項**

連結子会社15社の決算日はいずれも12月31日であり、12月31日で終了する事業年度の財務諸表を使用しております。但し、連結決算日との間に生じた重要な取引については、連結上必要な調整を行っております。



## 4. 会計処理基準に関する事項

## (1) 重要な資産の評価基準及び評価方法

## 有価証券

## その他有価証券

## 時価のあるもの

決算日の市場価格等に基づく時価法(評価差額は全部純資産直入法により処理し、売却原価は移動平均法により算定しております。)

## 時価のないもの

## 移動平均法による原価法

## デリバティブ

## 時価法

## たな卸資産

主として総平均法による原価法(収益性の低下による簿価切下げの方法)

なお、一部の貯蔵品については最終仕入原価法によっております。

## (2) 重要な減価償却資産の減価償却の方法

## 有形固定資産

## リース資産以外の有形固定資産

## 主として定率法

但し、当社の平成10年4月1日以降に取得した建物(建物附属設備を除く)については、定額法を採用しております。なお、主な耐用年数は以下の通りであります。

建物	31年
工具、器具及び備品	2年 ~ 6年

## リース資産

## 所有権移転ファイナンス・リース取引に係るリース資産

自己所有の有形固定資産に適用する減価償却方法と同一の方法を採用しております。

## 無形固定資産

## 定額法

但し、市場販売目的のソフトウェアについては販売可能有効期間における販売見込数量に基づく方法、自社利用のソフトウェアについては、利用可能期間(5年)に基づく定額法によっております。

## 長期前払費用

## 定額法

## (3) 重要な引当金の計上基準

## 貸倒引当金

債権の貸倒れによる損失に備えるため、連結会社間の債権債務を相殺消去した後の金額を基礎として、以下の方法により貸倒引当金を計上しております。

## 一般債権

貸倒実績率法によっております。

## 貸倒懸念債権及び破産更生債権

財務内容評価法によっております。

## 賞与引当金

当社及び一部の連結子会社については、従業員の賞与の支出に備えるため、支給見込額に基づき計上しております。

## 役員賞与引当金

当社は、役員の賞与の支出に備えるため、支給見込額に基づき計上しております。

## 製品保証引当金

製品販売後に発生する製品保証費用に備えるため、過去の実績に基づく見込額を計上しております。

#### 従業員株式給付引当金

株式給付規程に基づく当社従業員への当社株式の給付に備えるため、当連結会計年度末における株式給付債務の見込額に基づき計上しております。

#### 役員株式給付引当金

株式給付規程（役員向け）に基づく当社グループ役員等への当社株式の給付に備えるため、当連結会計年度末における株式給付債務の見込額に基づき計上しております。

#### (4)退職給付に係る会計処理の方法

##### 退職給付見込額の期間帰属方法

退職給付債務の算定にあたり、退職給付見込額を当連結会計年度末までの期間に帰属させる方法については、給付算定式基準によっております。

##### 数理計算上の差異及び過去勤務費用の費用処理方法

過去勤務費用は、その発生時の従業員の平均残存勤務期間以内の一定の年数(10年)による定額法により費用処理しております。数理計算上の差異は、各連結会計年度の発生時における従業員の平均残存勤務期間以内の一定の年数(10年)による定率法により按分した額を、それぞれ発生の日翌連結会計年度から費用処理しております。

#### (5)重要な外貨建の資産又は負債の本邦通貨への換算の基準

外貨建金銭債権債務は、連結決算日の直物為替相場により円貨に換算し、換算差額は損益として処理しております。なお、在外子会社等の資産及び負債は、当該会社決算日の直物為替相場により円貨に換算し、収益及び費用は期中平均相場により円貨に換算し、換算差額は純資産の部における為替換算調整勘定及び少数株主持分に含めております。

#### (6)のれんの償却方法及び償却期間

10年間の均等償却を行っております。

#### (7)連結キャッシュ・フロー計算書における資金の範囲

現金(手許現金及び要求払預金)及び容易に換金可能であり、かつ、価値の変動について僅少なりスクしか負わない取得日から満期日又は償還日までの期間が3ヶ月以内の短期投資をその範囲としております。

#### (8)消費税等の処理方法

税抜方式で処理しております。

#### (会計方針の変更)

「退職給付に関する会計基準」(企業会計基準第26号 平成24年5月17日。以下「退職給付会計基準」という。)及び「退職給付に関する会計基準の適用指針」(企業会計基準適用指針第25号 平成27年3月26日。以下「退職給付適用指針」という。)を、退職給付会計基準第35項本文及び退職給付適用指針第67項本文に掲げられた定めについて当連結会計年度より適用しております。これにより、退職給付債務及び勤務費用の計算方法を見直し、退職給付見込額の期間帰属方法を期間定額基準から給付算定式基準へ変更すると共に、割引率の決定方法を従業員の平均残存勤務期間に近似した年数に基づく割引率から、退職給付の支払見込期間及び支払見込期間ごとの金額を反映した単一の加重平均割引率を使用する方法へ変更いたしました。

なお、この変更による連結財務諸表に与える影響はありません。

#### (表示方法の変更)

##### (退職給付関係)

「退職給付に関する会計基準の適用指針」(企業会計基準適用指針第25号 平成27年3月26日)の改正に伴い、複数事業主制度に基づく退職給付に関する注記の表示方法を変更し、前連結会計年度の連結財務諸表の組替えを行っております。

なお、連結財務諸表の組替えの内容及び連結財務諸表の主な項目に係る前連結会計年度における金額は当該箇所に記載しております。

## (追加情報)

(役員向け株式給付信託及び株式給付型E S O Pについて)

当社は、中長期的な業績向上と企業価値の増大への貢献意識を高めることを目的として、当社の取締役(社外取締役を除きます。)、執行役員(当社と委任契約を締結しているものに限り、)及び当社グループ会社の一定の役員(以下「取締役等」と総称します。)を対象にした業績連動型株式報酬制度「役員向け株式給付信託」を、及び新たな福利厚生サービスとして、一定資格等級以上の当社の従業員(以下「管理職社員」と総称します。)を対象にした業績連動型株式報酬制度「株式給付型E S O P」を導入いたしました。

## 1. 取引の概要

役員向け株式給付信託については、平成26年6月18日開催の第33期定時株主総会において役員報酬として決議され承認を受けた枠組みの範囲内で、株式給付規程(役員向け)を制定しております。当該規程に基づき、取締役等にはその役職と業績連動目標の達成度に応じてポイントが付与され、退職した場合等には、累積ポイントに相当する当社株式が給付される仕組みとなっております。

また、株式給付型E S O Pについては、株式給付規程を制定しております。当該規程に基づき、管理職社員にはその役職と業績連動目標の達成度に応じてポイントが付与され、退職した場合等には、累積ポイントに相当する当社株式が給付される仕組みとなっております。

当社はこれらの制度を実施するため、株式会社りそな銀行(信託口)(再信託受託者:日本トラスティ・サービス信託銀行株式会社(信託口))を受託者とする信託を設定し、当社株式の取得資金を拠出いたします。

受託者は、信託された金銭により、取引市場又は当社による自己株式の割当を通じて当社株式を取得いたします。

なお、平成26年11月6日開催の取締役会において、当該信託口に対し第三者割当による自己株式処分を行うことを決議し、平成26年11月26日に払込手続が完了しております。

## 2. 会計処理

役員向け株式給付信託については「従業員等に信託を通じて自社の株式を交付する取引に関する実務上の取扱い」(実務対応報告第30号 平成27年3月26日)に準じて、株式給付型E S O P信託については同実務対応報告に基づき、総額法を適用しております。

## 3. 信託が保有する自己株式

当連結会計年度末において、役員向け株式給付信託及び株式給付型E S O P信託が保有する当社株式は、連結貸借対照表の純資産の部に自己株式として表示しており、帳簿価額は625,482千円、株式数は143,000株であります。

## (連結貸借対照表関係)

## 1. 担保資産

前連結会計年度(平成26年3月31日)

現金及び預金17,380千円をデリバティブ取引等の担保として差入れております。

また、流動資産「その他」に含まれる銀行社債70,000千円を顧客の割賦債務の担保として差入れております。

当連結会計年度(平成27年3月31日)

現金及び預金9,360千円をデリバティブ取引等の担保として差入れております。

## 2. 保証債務

当社は、銀行からの借入に対し以下の通り保証を行っております。

	前連結会計年度 (平成26年3月31日)	当連結会計年度 (平成27年3月31日)
従業員	18,246千円	14,009千円

また、連結子会社は、前連結会計年度(平成26年3月31日)においては顧客の割賦債務枠100,000千円(10億ウォン)、当連結会計年度(平成27年3月31日)においては顧客の割賦債務枠109,800千円(10億ウォン)に対して保証しております。

## 3. 訴訟について

当社の連結子会社Roland DGA Corporationは、米国に本社のあるGerber Scientific International, Inc.社から同社の米国特許権の侵害をしているとして、損害賠償請求(金額の明示なし)及びRoland DGA Corporationに対する当該特許技術を利用した製品の製造、販売及び販売促進行為等の差し止め及び同製品の回収命令の申し立てを内容とする訴訟を平成19年1月30日に提起されました。

同訴訟は係争中ではありますが、平成22年4月9日、Roland DGA Corporationに加え、当社も共同被告として訴訟を提起されました。

## 4. 非連結子会社及び関連会社に対するものは以下の通りであります。

	前連結会計年度 (平成26年3月31日)	当連結会計年度 (平成27年3月31日)
投資有価証券(株式)	37,650千円	- 千円
投資その他の資産「その他」 (出資金)	68,399 千円	68,399千円
(うち、共同支配企業に対する 投資の金額)	(37,650千円)	( - 千円)

## 5. シンジケートローン契約について

当社は金融機関3行とシンジケートローン契約を締結しており、本契約には連結及び単体の貸借対照表の純資産の部の金額や、連結及び単体の損益計算書の経常損益により算出される一定の指標等を基準とする財務制限条項が付されておりあります。

なお、この契約に基づく借入残高は以下の通りであります。

	前連結会計年度 (平成26年3月31日)	当連結会計年度 (平成27年3月31日)
1年内返済予定の長期借入金	-	1,440,000千円
長期借入金	-	5,400,000千円

## (連結損益計算書関係)

## 1. 一般管理費及び当期総製造費用に含まれる研究開発費の総額

	前連結会計年度 (自 平成25年4月 1日 至 平成26年3月31日)	当連結会計年度 (自 平成26年4月 1日 至 平成27年3月31日)
	2,522,035千円	2,676,116千円

## 2. 固定資産売却益

	前連結会計年度 (自 平成25年4月 1日 至 平成26年3月31日)	当連結会計年度 (自 平成26年4月 1日 至 平成27年3月31日)
機械装置及び運搬具	1,986千円	4,929千円
工具、器具及び備品	6,238千円	9,083千円
計	8,224千円	14,012千円

## 3. 固定資産除売却損

	前連結会計年度 (自 平成25年4月 1日 至 平成26年3月31日)	当連結会計年度 (自 平成26年4月 1日 至 平成27年3月31日)
固定資産売却損		
機械装置及び運搬具	986千円	614千円
工具、器具及び備品	138千円	988千円
固定資産除却損	22,433千円	9,348千円
計	23,558千円	10,951千円

## 4. 減損損失について

前連結会計年度(自 平成25年4月1日 至 平成26年3月31日)

該当事項はありません。

当連結会計年度(自 平成26年4月1日 至 平成27年3月31日)

減損損失には、減損損失額774,677千円、及び「連結財務諸表における資本連結手続に関する実務指針」(日本公認会計士協会 平成23年1月12日会計制度委員会報告第7号)第32項の規定に基づき計上したのれん償却額214,323千円が含まれております。

なお、減損損失額の内訳は以下の通りであります。

連結子会社Roland DG North Europe A/Sにおいては事業譲受時に、また連結子会社Roland DG Brasil Ltd.においては持分取得時に想定していた収益の獲得が見込めなくなったため、減損損失を認識しております。

会社名	Roland DG North Europe A/S	Roland DG Brasil Ltd.
種類	のれん	のれん
減損損失額	213,688千円	560,988千円
回収可能価額	使用価値	使用価値
使用価値算定の割引率	(注)	19.30%

(注) Roland DG North Europe A/Sの使用価値算定に用いた割引率については、将来キャッシュ・フローがマイナスであるため記載を省略しております。

## (連結包括利益計算書関係)

## 1. その他の包括利益に係る組替調整額及び税効果

	前連結会計年度 (自 平成25年4月1日 至 平成26年3月31日)	当連結会計年度 (自 平成26年4月1日 至 平成27年3月31日)
その他有価証券評価差額金		
当期発生額	2,508千円	2,881千円
税効果調整前	2,508千円	2,881千円
税効果額	873千円	1,004千円
その他有価証券評価差額金	1,634千円	1,877千円
為替換算調整勘定		
当期発生額	2,175,164千円	584,469千円
退職給付に係る調整額		
当期発生額	-	242,180千円
組替調整額	-	8,839千円
税効果調整前	-	251,020千円
税効果額	-	79,222千円
退職給付に係る調整額	-	171,798千円
その他の包括利益合計	2,173,530千円	410,793千円

## (連結株主資本等変動計算書関係)

前連結会計年度(自 平成25年4月1日 至 平成26年3月31日)

## 1. 発行済株式に関する事項

株式の種類	当連結会計年度期首 株式数(株)	当連結会計年度 増加株式数(株)	当連結会計年度 減少株式数(株)	当連結会計年度末 株式数(株)
普通株式	17,800,000	-	-	17,800,000

## 2. 自己株式に関する事項

株式の種類	当連結会計年度期首 株式数(株)	当連結会計年度 増加株式数(株)	当連結会計年度 減少株式数(株)	当連結会計年度末 株式数(株)
普通株式	460	-	-	460

## 3. 新株予約権及び自己新株予約権に関する事項

該当事項はありません。

## 4. 配当に関する事項

## (1) 配当金支払額

決議	株式の種類	配当金の総額 (千円)	1株当たり配当額 (円)	基準日	効力発生日
平成25年6月19日 定時株主総会	普通株式	266,993	15	平成25年3月31日	平成25年6月20日
平成25年11月6日 取締役会	普通株式	355,990	20	平成25年9月30日	平成25年12月10日

## (2) 基準日が当連結会計年度に属する配当のうち、配当の効力発生日が翌連結会計年度となるもの

決議	株式の種類	配当の原資	配当金の 総額(千円)	1株当たり 配当額(円)	基準日	効力発生日
平成26年6月18日 定時株主総会	普通株式	利益剰余金	355,990	20	平成26年3月31日	平成26年6月19日

当連結会計年度(自平成26年4月1日 至平成27年3月31日)

## 1. 発行済株式に関する事項

株式の種類	当連結会計年度期首 株式数(株)	当連結会計年度 増加株式数(株)	当連結会計年度 減少株式数(株)	当連結会計年度末 株式数(株)
普通株式	17,800,000	-	3,414,489	14,385,511

(変動事由の概要)

自己株式消却による減少 3,414,489株

## 2. 自己株式に関する事項

株式の種類	当連結会計年度期首 株式数(株)	当連結会計年度 増加株式数(株)	当連結会計年度 減少株式数(株)	当連結会計年度末 株式数(株)
普通株式	460	3,703,029	3,557,489	146,000

(注)1. 当連結会計年度末の自己株式数には、株式給付信託口が保有する当社株式143,000株が含まれております。

## 2. (変動事由の概要)

増加株式数の内訳は以下の通りであります。

公開買付けによる増加	3,560,000株
株式給付信託の取得による増加	143,000株
単元未満株式の買取請求による増加	29株

減少株式数の内訳は以下の通りであります。

自己株式消却による減少	3,414,489株
株式給付信託への第三者割当による自己株式処分による減少	143,000株

## 3. 新株予約権及び自己新株予約権に関する事項

該当事項はありません。

## 4. 配当に関する事項

## (1) 配当金支払額

決議	株式の種類	配当金の総額 (千円)	1株当たり配当額 (円)	基準日	効力発生日
平成26年6月18日 定時株主総会	普通株式	355,990	20	平成26年3月31日	平成26年6月19日
平成26年11月6日 取締役会	普通株式	427,185	30	平成26年9月30日	平成26年12月10日

## (2) 基準日が当連結会計年度に属する配当のうち、配当の効力発生日が翌連結会計年度となるもの

決議	株式の種類	配当の原資	配当金の 総額(千円)	1株当たり 配当額(円)	基準日	効力発生日
平成27年6月17日 定時株主総会	普通株式	利益剰余金	431,475	30	平成27年3月31日	平成27年6月18日

(注)平成27年6月17日定時株主総会決議による配当金の総額には、株式給付信託口が保有する当社株式に対する配当金額4,290千円が含まれております。

## (連結キャッシュ・フロー計算書関係)

## 1. 現金及び現金同等物の期末残高と連結貸借対照表に掲記されている科目の金額との関係は以下の通りであります。

	前連結会計年度 (自平成25年4月1日 至平成26年3月31日)	当連結会計年度 (自平成26年4月1日 至平成27年3月31日)
現金及び預金	11,611,079千円	10,414,504千円
預入期間が3ヶ月を超える 定期預金	897,538千円	32,812千円
株式給付信託口コールローン	-千円	28,000千円
現金及び現金同等物	10,713,540千円	10,409,692千円

## (リース取引関係)

## 1. ファイナンス・リース取引

該当事項はありません。

## 2. オペレーティング・リース取引

オペレーティング・リース取引のうち解約不能のものに係る未経過リース料

	前連結会計年度 (平成26年3月31日)	当連結会計年度 (平成27年3月31日)
1年以内	364,268千円	383,181千円
1年超	703,854千円	589,466千円
合計	1,068,122千円	972,647千円

## (金融商品関係)

## 1. 金融商品の状況に関する事項

## (1) 金融商品に対する取組方針

当社グループは、主にコンピュータ周辺機器の製造販売を行うための投資計画に照らして、必要な資金を主に借入等をもって調達し、一時的な余資は安全性の高い金融資産で運用する方針であります。デリバティブ取引については、基本的に外貨建金銭債権債務の残高の範囲内で為替予約取引等を利用しておりますほか、通常の外貨建営業取引に係る輸出入実績を踏まえ、必要な範囲内で為替予約取引等を利用しており、投機的な取引は行わない方針であります。

## (2) 金融商品の内容及びそのリスク

営業債権である受取手形及び売掛金は、顧客の信用リスクに晒されております。

投資有価証券は、業務上の関係を有する企業の株式であり、その一部は、市場価格の変動リスクに晒されております。

営業債務である支払手形及び買掛金は、1年以内の支払期日であります。その一部には輸入に伴う外貨建のものがあり、為替の変動リスクに晒されております。

短期借入金は主に運転資金として必要な資金の調達を目的としたものであり、支払金利の変動リスクに晒されております。

長期借入金は自己株式取得資金として必要な資金の調達を目的としたものであり、支払金利の変動リスクに晒されております。また、当該借入金には財務制限条項が付されており、これらの条項に抵触した場合は、期限の利益を喪失する可能性があります。

デリバティブ取引は、外貨建債権債務に係る為替相場の変動リスクを回避する目的で為替予約取引等を行っておりますほか、通常取引の範囲内で外貨建営業債権債務に係る将来の為替レートの変動リスクを回避する目的で、包括的な為替予約取引等を行っております。



## (3)金融商品に係るリスク管理体制

## 信用リスク(取引先の契約不履行等に係るリスク)の管理

売上債権の管理については、社内規程に従い、取引先の信用調査を行い、取引先別に期日及び残高を管理するとともに、財務状況の悪化等による回収懸念の早期把握や軽減を図っております。

デリバティブ取引の利用にあたっては、カウンターパーティーリスクを軽減するために、格付の高い金融機関とのみ取引を行っております。

## 市場リスク(為替や金利等の変動リスク)の管理

外貨建債権債務について、為替の変動リスクを回避する目的で為替予約取引等を行っております。

デリバティブ取引については、社内規程に定められた決裁手続を経て、財務担当部門が実行及び管理を行っております。

投資有価証券については、定期的に時価や発行体(取引先企業)の財務状況等を把握しております。

## 資金調達に係る流動性リスク(支払期日に支払いを実行できなくなるリスク)の管理

当社は、各部署からの報告に基づき適時に資金繰計画を作成・更新すること等により、流動性リスクを管理しております。

## (4)金融商品の時価等に関する事項についての補足説明

金融商品の時価には、市場価格に基づく価額のほか、市場価格がない場合には合理的に算定された価額が含まれております。当該価額の算定においては一定の前提条件等を採用しているため、異なる前提条件等によった場合、当該価額が変動することもあります。また、デリバティブ取引に関する契約額等については、その金額自体がデリバティブ取引に係る市場リスクを示すものではありません。

## 2.金融商品の時価等に関する事項

連結貸借対照表計上額、時価及びこれらの差額については次の通りであります。なお、時価を把握することが極めて困難と認められるものは、次表には含まれておりません((注2)参照)。

前連結会計年度(平成26年3月31日)

	連結貸借対照表計上額(千円)	時価(千円)	差額(千円)
(1)現金及び預金	11,611,079	11,611,079	-
(2)受取手形及び売掛金	4,965,610	4,965,610	-
(3)投資有価証券	26,400	26,400	-
資産計	16,603,089	16,603,089	-
(1)支払手形及び買掛金	913,050	913,050	-
(2)短期借入金	256,800	256,800	-
(3)未払法人税等	1,309,400	1,309,400	-
負債計	2,479,250	2,479,250	-
デリバティブ取引( )	(306,378)	(306,378)	-

( )デリバティブ取引によって生じた正味の債権・債務は純額で表示しており、合計で正味の債務となる場合は( )で表示する方法によっております。

当連結会計年度(平成27年3月31日)

	連結貸借対照表計上額(千円)	時価(千円)	差額(千円)
(1)現金及び預金	10,414,504	10,414,504	-
(2)受取手形及び売掛金	4,932,575	4,932,575	-
(3)投資有価証券	24,477	24,477	-
資産計	15,371,557	15,371,557	-
(1)支払手形及び買掛金	1,615,587	1,615,587	-
(2)短期借入金	340,380	340,380	-
(3)未払法人税等	1,062,829	1,062,829	-
(3)長期借入金( 1)	6,840,000	6,840,000	-
負債計	9,858,796	9,858,796	-
デリバティブ取引( 2)	(234,304)	(234,304)	-

( 1)1年内返済予定の長期借入金については、長期借入金に含めて表示しております。

( 2)デリバティブ取引によって生じた正味の債権・債務は純額で表示しており、合計で正味の債務となる場合は( )で表示する方法によっております。

(注1)金融商品の時価の算定方法並びに有価証券及びデリバティブ取引に関する事項

#### 資産

##### (1)現金及び預金

預金は全て短期であるため、時価は帳簿価額と近似していることから、当該帳簿価額によっております。

##### (2)受取手形及び売掛金

これらは短期間で決済されるものであるため、時価は帳簿価額と近似していることから、当該帳簿価額によっております。

##### (3)投資有価証券

これらの時価について、株式は取引所の価格によっております。また、保有目的ごとの有価証券に関する事項については、重要性が乏しいため、記載を省略しております。

#### 負債

##### (1)支払手形及び買掛金、(2)短期借入金並びに(3)未払法人税等

これらは短期間で決済されるものであるため、時価は帳簿価額と近似していることから、当該帳簿価額によっております。

##### (4)長期借入金

長期借入金は変動金利によるものであり、短期間で市場金利を反映し、また、当社の信用状態は実行後大きく異なっていないことから、時価は帳簿価額と近似しているものと考えられるため、当該帳簿価額によっております。

#### デリバティブ取引

注記事項(デリバティブ取引関係)をご参照下さい。

(注2)時価を把握することが極めて困難と認められる金融商品の連結貸借対照表計上額

(単位:千円)

区分	前連結会計年度 (平成26年3月31日)	当連結会計年度 (平成27年3月31日)
非上場株式	37,850	200

これらについては、市場価格がなく、時価を把握することが極めて困難と認められることから、「(3)投資有価証券」には含めておりません。

(注3)金銭債権及び満期のある有価証券の連結決算日後の償還予定額

前連結会計年度(平成26年3月31日)

	1年以内(千円)	1年超(千円)
現金及び預金	11,611,079	-
受取手形及び売掛金	4,965,610	-
合計	16,576,689	-

当連結会計年度(平成27年3月31日)

	1年以内(千円)	1年超(千円)
現金及び預金	10,414,504	-
受取手形及び売掛金	4,932,575	-
合計	15,347,079	-

(注4)リース債務及びその他の有利子負債の連結決算日後の返済予定額

前連結会計年度(平成26年3月31日)

	1年以内 (千円)	1年超 2年以内 (千円)	2年超 3年以内 (千円)	3年超 4年以内 (千円)	4年超 5年以内 (千円)	5年超 (千円)
短期借入金	256,800	-	-	-	-	-
リース債務	3,749	4,026	10,051	664	55	-
合計	260,549	4,026	10,051	664	55	-

当連結会計年度(平成27年3月31日)

	1年以内 (千円)	1年超 2年以内 (千円)	2年超 3年以内 (千円)	3年超 4年以内 (千円)	4年超 5年以内 (千円)	5年超 (千円)
短期借入金	340,380	-	-	-	-	-
長期借入金	1,440,000	1,440,000	1,440,000	1,440,000	1,080,000	-
リース債務	4,299	10,644	760	63	-	-
合計	1,784,679	1,450,644	1,440,760	1,440,063	1,080,000	-

## (デリバティブ取引関係)

前連結会計年度(平成26年3月31日)

ヘッジ会計が適用されていないデリバティブ取引

## 通貨関連

区分	種類	契約額等(千円)	契約額等のうち 1年超(千円)	時価(千円)	評価損益(千円)
市場取引以外の 取引	為替予約取引				
	買建				
	日本円	5,159,479	-	306,395	306,395
	その他	152,723	-	16	16
合計		5,312,202	-	306,378	306,378

(注)時価の算定方法

取引先金融機関から提示された価格等に基づき算定しております。

当連結会計年度(平成27年3月31日)

ヘッジ会計が適用されていないデリバティブ取引

## 通貨関連

区分	種類	契約額等(千円)	契約額等のうち 1年超(千円)	時価(千円)	評価損益(千円)
市場取引以外の 取引	為替予約取引				
	買建				
	日本円	5,635,301	-	234,308	234,308
	その他	1,182	-	3	3
合計		5,636,484	-	234,304	234,304

(注)時価の算定方法

取引先金融機関から提示された価格等に基づき算定しております。

## (退職給付関係)

## 1. 採用している退職給付制度の概要

当社の退職給付制度は、確定給付企業年金制度(キャッシュバランプラン)を採用し、外部拠出を行っております。当該制度のもとでは、従業員の職種、資格及び職務等により決定される退職金ポイントと、ポイント残高に係る利息ポイントが、毎月従業員に対して付与されます。従業員が退職する場合、退職事由及び勤務期間に応じ、このポイント残高に基づき算出された退職金を支払うこととなっております。

なお、ローランドグループは、確定給付企業年金制度のほか、複数事業主制度の厚生年金基金である全国電子情報技術産業厚生年金基金に加入しております。当該厚生年金基金制度は、自社の拠出に対応する年金資産の額を合理的に計算することができないため、確定拠出制度と同様に会計処理しております。

また、一部の海外連結子会社については確定拠出型の制度を設定しております。

## 2. 確定給付制度

## (1) 退職給付債務の期首残高と期末残高の調整表

	前連結会計年度 (自 平成25年4月 1日 至 平成26年3月31日)	当連結会計年度 (自 平成26年4月 1日 至 平成27年3月31日)
退職給付債務の期首残高	2,940,533千円	3,088,125千円
勤務費用	213,774千円	222,773千円
利息費用	51,509千円	54,103千円
数理計算上の差異の発生額	66,116千円	329,892千円
退職給付の支払額	51,575千円	72,645千円
退職給付債務の期末残高	3,088,125千円	3,622,249千円

## (2) 年金資産の期首残高と期末残高の調整表

	前連結会計年度 (自 平成25年4月 1日 至 平成26年3月31日)	当連結会計年度 (自 平成26年4月 1日 至 平成27年3月31日)
年金資産の期首残高	2,538,947千円	2,847,334千円
期待運用収益	63,473千円	71,183千円
数理計算上の差異の発生額	86,786千円	87,711千円
事業主からの拠出額	209,702千円	221,541千円
退職給付の支払額	51,575千円	72,645千円
年金資産の期末残高	2,847,334千円	3,155,125千円

## (3) 退職給付債務及び年金資産の期末残高と連結貸借対照表に計上された退職給付に係る負債及び退職給付に係る資産の調整表

	前連結会計年度 (平成26年3月31日)	当連結会計年度 (平成27年3月31日)
積立型制度の退職給付債務	3,088,125千円	3,622,249千円
年金資産	2,847,334千円	3,155,125千円
	240,790千円	467,123千円
非積立型制度の退職給付債務	-	-
連結貸借対照表に計上された負債と資産の純額	240,790千円	467,123千円
退職給付に係る負債	240,790千円	467,123千円
退職給付に係る資産	-	-
連結貸借対照表に計上された負債と資産の純額	240,790千円	467,123千円

## (4) 退職給付費用及びその内訳項目の金額

	前連結会計年度 (自 平成25年4月 1日 至 平成26年3月31日)	当連結会計年度 (自 平成26年4月 1日 至 平成27年3月31日)
勤務費用	213,774千円	222,773千円
利息費用	51,509千円	54,103千円
期待運用収益	63,473千円	71,183千円
数理計算上の差異の費用処理額	47,809千円	6,462千円
過去勤務費用の費用処理額	15,302千円	15,302千円
確定給付制度に係る退職給付費用	234,317千円	196,854千円

## (5) 退職給付に係る調整額

退職給付に係る調整額に計上した項目（税効果控除前）の内訳は次の通りであります。

	前連結会計年度 (自 平成25年4月 1日 至 平成26年3月31日)	当連結会計年度 (自 平成26年4月 1日 至 平成27年3月31日)
過去勤務費用	-	15,302千円
数理計算上の差異	-	235,718千円
合計	-	251,020千円

## (6) 退職給付に係る調整累計額

退職給付に係る調整累計額に計上した項目（税効果控除前）の内訳は次の通りであります。

	前連結会計年度 (平成26年3月31日)	当連結会計年度 (平成27年3月31日)
未認識過去勤務費用	30,604千円	15,302千円
未認識数理計算上の差異	31,371千円	267,089千円
合計	766千円	251,787千円

## (7) 年金資産に関する事項

年金資産の主な内訳

年金資産合計に対する主な分類ごとの比率は、次の通りであります。

	前連結会計年度 (平成26年3月31日)	当連結会計年度 (平成27年3月31日)
国内債券	20%	32%
外国債券	3%	5%
国内株式	12%	10%
外国株式	11%	10%
一般勘定	32%	30%
現金	22%	13%
合計	100%	100%

（注）退職年金資産運用リスクの抑制を目的に、市場環境によって資産配分比率を機動的に変更するファンドへ投資しております。

長期期待運用収益率の設定方法

年金資産の長期期待運用収益率を決定するため、現在及び予想される年金資産の配分と、年金資産を構成する多様な資産からの現在及び将来期待される長期の収益率を考慮しております。

## (8) 数理計算上の計算基礎に関する事項

主要な数理計算上の計算基礎

	前連結会計年度 (自 平成25年4月 1日 至 平成26年3月31日)	当連結会計年度 (自 平成26年4月 1日 至 平成27年3月31日)
割引率	1.8%	1.2%
長期期待運用収益率	2.5%	2.5%

（注）連結会計年度末を基準日として算出した年齢別昇給指数を使用しております。

### 3. 複数事業主制度

確定拠出制度と同様に会計処理する、複数事業主制度の厚生年金基金制度への要拠出額は、前連結会計年度133,401千円、当連結会計年度133,938千円であります。

#### (1) 複数事業主制度の直近の積立状況

	前連結会計年度 (平成25年3月31日現在)	当連結会計年度 (平成26年3月31日現在)
年金資産の額	213,151,856千円	231,950,937千円
年金財政計算上の数理債務の額と最低責任準備金の額との合計額(注)	246,041,269千円	262,246,610千円
差引額	32,889,413千円	30,295,672千円

(注) 前連結会計年度においては「年金債務の額(責任準備金+未償却過去勤務債務残高)」と掲記していた項目であります。

#### (2) 複数事業主制度の掛金に占める当社グループの割合

前連結会計年度 1.4%(平成26年3月31日現在)

当連結会計年度 1.4%(平成27年3月31日現在)

#### (3) 補足説明

上記(1)の差引額の主な要因は、未償却過去勤務債務残高(前連結会計年度33,124,289千円、当連結会計年度31,536,766千円)によるものであります。過去勤務債務の償却方法は、期間20年の元利均等償却であり、当社グループは、連結財務諸表上、当該償却に充てられる特別掛金(前連結会計年度32,527千円、当連結会計年度34,337千円)を費用処理しております。

なお、上記(2)の割合は当社グループの実際の負担割合とは一致しておりません。

### 4. 確定拠出制度

連結子会社の確定拠出制度への要拠出額は、前連結会計年度85,175千円、当連結会計年度102,472千円でありませ

#### (ストック・オプション等関係)

該当事項はありません。

## (税効果会計関係)

## 1. 繰延税金資産及び繰延税金負債の発生の主な原因別の内訳

	前連結会計年度 (平成26年3月31日)	当連結会計年度 (平成27年3月31日)
<b>繰延税金資産</b>		
たな卸資産未実現利益	616,603千円	687,690千円
未収入金	-	37,385千円
未払事業税等	110,150千円	81,711千円
無形固定資産	129,166千円	87,915千円
関係会社株式	55,662千円	157,554千円
関係会社出資金	-	429,931千円
賞与引当金	245,082千円	208,458千円
製品保証引当金	99,069千円	158,499千円
株式給付引当金	-	29,340千円
退職給付に係る負債	83,891千円	147,529千円
長期未払金	26,861千円	23,645千円
未払費用	155,744千円	146,897千円
繰越欠損金	450,784千円	436,890千円
その他	210,107千円	336,821千円
繰延税金資産小計	2,183,123千円	2,970,273千円
評価性引当額	554,446千円	1,151,612千円
繰延税金資産合計	1,628,677千円	1,818,660千円
<b>繰延税金負債</b>		
固定資産圧縮積立金	45,271千円	40,368千円
特別償却準備金	8,917千円	4,138千円
子会社留保利益	113,006千円	113,649千円
関係会社出資金	-	10,814千円
その他	9,591千円	6,870千円
繰延税金負債合計	176,787千円	175,841千円
繰延税金資産の純額	1,451,890千円	1,642,819千円

(注) 繰延税金資産の純額は、連結貸借対照表の以下の項目に含まれています。

	前連結会計年度 (平成26年3月31日)	当連結会計年度 (平成27年3月31日)
流動資産 - 繰延税金資産	1,317,641千円	1,379,680千円
固定資産 - 繰延税金資産	134,248千円	263,138千円



## 2. 法定実効税率と税効果会計適用後の法人税等の負担率との差異の原因となった主な項目別の内訳

	前連結会計年度 (平成26年3月31日)	当連結会計年度 (平成27年3月31日)
法定実効税率	37.2%	34.8%
(調整)		
永久に損金に算入されない項目	0.9%	1.5%
試験研究費税額控除	4.7%	3.6%
永久に益金に算入されない項目	0.8%	4.8%
在外連結子会社との税率差異	0.9%	0.1%
のれん減損損失	-	6.4%
関係会社株式売却益の連結修正	-	2.8%
過年度法人税等	-	2.4%
評価性引当額の増減	1.5%	0.6%
税率変更による影響	0.5%	1.6%
子会社への投資に係る税効果未認識額	2.3%	-
その他	2.6%	0.8%
税効果会計適用後の 法人税等の負担率	31.0%	41.2%

## (表示方法の変更)

前連結会計年度において、独立掲記しておりました「在外連結子会社の留保金」は、重要性が乏しくなったため、当連結会計年度より「その他」に含めて表示しております。また、前連結会計年度において、「その他」に含めておりました「永久に益金に算入されない項目」は、重要性が増したため、当連結会計年度より独立掲記することとしております。この表示方法の変更を反映させるため、前連結会計年度の注記の組替えを行っております。

この結果、前連結会計年度の「在外連結子会社の留保金」に表示しておりました0.6%、「その他」に表示しておりました1.2%は、「永久に益金に算入されない項目」0.8%、「その他」2.6%として組み替えております。

## 3. 法人税等の税率の変更による繰延税金資産及び繰延税金負債の金額の修正

「所得税法等の一部を改正する法律」(平成27年法律第9号)及び「地方税法等の一部を改正する法律」(平成27年法律第2号)が平成27年3月31日に公布され、平成27年4月1日以後に開始する連結会計年度から法人税率等の引下げ等が行われることとなりました。これに伴い、繰延税金資産及び繰延税金負債の計算に使用する法定実効税率は従来の34.8%から、平成27年4月1日に開始する連結会計年度及び平成28年1月1日に開始する連結会計年度に解消が見込まれる一時差異については32.3%に、平成29年1月1日に開始する連結会計年度以降に解消が見込まれる一時差異については31.5%に変更されております。

この税率変更により、繰延税金資産の金額(繰延税金負債の金額を控除した金額)は95,646千円減少し、法人税等調整額が87,412千円、退職給付に係る調整累計額が8,233千円、それぞれ増加しております。

## (企業結合等関係)

## 共通支配下の取引等

## 1.取引の概要

## (1)結合当事企業の名称及びその事業の内容

ローランド ディー・ジー株式会社    コンピュータ周辺機器の製造販売  
Roland DG Europe Holdings B.V.    欧州地区における持株会社

## (2)企業結合日

平成26年9月25日

## (3)企業結合の法的形式

当社の子会社株式をRoland DG Europe Holdings B.V. (当社の連結子会社)へ現物出資

## (4)その他取引の概要に関する事項

当社はRoland DG Europe Holdings B.V.を通じた欧州地区における配当金還流の改善、資金の集中管理・運用及び商圏再編を目的とし、当社が保有する連結子会社の株式及び出資金を、Roland DG Europe Holdings B.V.に現物出資いたしました。

この取引の結果、孫会社となる欧州グループ会社は以下の通りであります。

- ・Roland DG Benelux N.V.
- ・Roland DG (U.K.) Ltd.
- ・Roland Digital Group Iberia, S.L.
- ・Roland DG Mid Europe S.r.l.
- ・Roland DG North Europe A/S
- ・Roland DG EMEA, S.L.

## 2.実施した会計処理の概要

「企業結合に関する会計基準」(企業会計基準第21号 平成20年12月26日)及び「企業結合会計基準及び事業分離等会計基準に関する適用指針」(企業会計基準適用指針第10号 平成20年12月26日)に基づき、共通支配下の取引として処理しております。

(セグメント情報等)

【セグメント情報】

当社及び連結子会社の事業は、コンピュータ周辺機器の製造販売であり、区分すべき事業セグメントが存在しないため、単一セグメントとなっております。

【関連情報】

前連結会計年度(自 平成25年4月1日 至 平成26年3月31日)

1. 製品及びサービスごとの情報

(単位：千円)

	プリンター	サプライ	その他	合計
外部顧客への売上高	19,262,929	13,602,102	9,276,877	42,141,909

2. 地域ごとの情報

(1) 売上高

(単位：千円)

日本	米国	欧州	アジア	その他	合計
4,727,070	10,234,709	14,354,279	3,633,324	9,192,525	42,141,909

(注) 1. 売上高は顧客の所在地を基礎とし、国又は地域に分類しております。

2. 各区分に属する主な国又は地域

欧州 …… ドイツ、フランス、イタリア、スペイン  
 アジア …… 中国、韓国  
 その他 …… 豪州、中近東、南米、カナダ

(2) 有形固定資産

(単位：千円)

日本	タイ	その他海外	合計
5,642,125	695,537	902,568	7,240,231

3. 主要な顧客ごとの情報

外部顧客への売上高のうち、連結損益計算書の売上高の10%以上を占める相手先がないため、記載しておりません。

当連結会計年度(自 平成26年4月1日 至 平成27年3月31日)

### 1. 製品及びサービスごとの情報

(単位：千円)

	プリンター	サプライ	その他	合計
外部顧客への売上高	21,053,411	14,351,674	11,364,929	46,770,015

### 2. 地域ごとの情報

#### (1) 売上高

(単位：千円)

日本	米国	欧州	アジア	その他	合計
4,960,316	10,970,243	16,616,089	4,250,198	9,973,167	46,770,015

(注)1. 売上高は顧客の所在地を基礎とし、国又は地域に分類しております。

#### 2. 各区分に属する主な国又は地域

欧州 …… ドイツ、フランス、イタリア、スペイン

アジア …… 中国、韓国

その他 …… 豪州、中近東、南米、カナダ

#### (2) 有形固定資産

(単位：千円)

日本	タイ	その他海外	合計
5,476,923	1,085,508	983,344	7,545,776

#### (表示方法の変更)

前連結会計年度において、「アジア」に含めておりましたタイが連結貸借対照表の有形固定資産の金額の10%を超えたため、当連結会計年度より独立掲記しております。この変更に伴い、前連結会計年度において、「アジア」に含めておりました中国、韓国については金額的重要性が乏しくなったため、当連結会計年度より「その他海外」に含めて表示しております。この表示方法の変更を反映させるため、前連結会計年度の表示方法の変更を行っております。

この結果、前連結会計年度において、「アジア」に表示しておりました751,224千円、「その他海外」に表示しておりました846,881千円は、「タイ」695,537千円、「その他海外」902,568千円として表示しております。

### 3. 主要な顧客ごとの情報

外部顧客への売上高のうち、連結損益計算書の売上高の10%以上を占める相手先がないため、記載しておりません。

【報告セグメントごとの固定資産の減損損失に関する情報】

前連結会計年度(自 平成25年4月1日 至 平成26年3月31日)

該当事項はありません。

当連結会計年度(自 平成26年4月1日 至 平成27年3月31日)

固定資産の減損損失を計上していますが、区分すべき事業セグメントが存在しないため、記載事項はありません。

【報告セグメントごとののれんの償却額及び未償却残高に関する情報】

前連結会計年度(自 平成25年4月1日 至 平成26年3月31日)

のれんの償却費を計上し、未償却残高は存在していますが、区分すべき事業セグメントが存在しないため、記載事項はありません。

当連結会計年度(自 平成26年4月1日 至 平成27年3月31日)

のれんの償却費を計上し、未償却残高は存在していますが、区分すべき事業セグメントが存在しないため、記載事項はありません。

【報告セグメントごとの負ののれん発生益に関する情報】

前連結会計年度(自 平成25年4月1日 至 平成26年3月31日)

該当事項はありません。

当連結会計年度(自 平成26年4月1日 至 平成27年3月31日)

該当事項はありません。

## 【関連当事者情報】

前連結会計年度(自 平成25年4月1日 至 平成26年3月31日)

## 1. 関連当事者との取引

該当事項はありません。

## 2. 親会社又は重要な関連会社に関する注記

親会社情報

ローランド(株) (株東京証券取引所 市場第一部に上場)

当連結会計年度(自 平成26年4月1日 至 平成27年3月31日)

## 1. 関連当事者との取引

連結財務諸表提出会社と関連当事者との取引

連結財務諸表提出会社の親会社及び主要株主(会社等に限る)等

種類	会社等の名称 又は氏名	所在地	資本金又は出資金 (千円)	事業の内容 又は職業	議決権等の所有 (被所有) 割合(%)	関連当事者 との関係	取引の 内容	取引金額 (千円)	科目	期末残高 (千円)
親会社	ローランド株式会社	浜松市北区	9,274,272	電子楽器の製造販売	(被所有) 直接 40.0	設備の賃貸借	自己株式の取得	11,420,480	-	-

(注)取引条件及び取引条件の決定方針等

ローランド株式会社との取引は、平成26年5月14日開催の取締役会決議に基づき、公開買付けの方法により当社普通株式3,560,000株を1株当たり3,208円で取得したものであります。

なお、ローランド株式会社は平成26年7月3日に本公開買付成立による買受けを行った結果、親会社からその他の関係会社に該当することとなりました。また、当連結会計年度末の議決権等の被所有割合は24.8%であります。

## 2. 親会社又は重要な関連会社に関する注記

親会社情報

当社は公開買付けの方法により、ローランド株式会社より当社普通株式3,560,000株を取得いたしました。これにより、平成26年7月3日付でローランド株式会社は当社の親会社には該当しないこととなりました。

## (1株当たり情報)

	前連結会計年度 (自 平成25年4月 1日 至 平成26年3月31日)	当連結会計年度 (自 平成26年4月 1日 至 平成27年3月31日)
1株当たり純資産額	1,723円45銭	1,550円19銭
1株当たり当期純利益金額	239円64銭	210円87銭

(注)1. 潜在株式調整後1株当たり当期純利益金額については、潜在株式が存在しないため、記載しておりません。

2. 「会計方針の変更」に記載の通り、退職給付会計基準等を適用し、退職給付会計基準第37項に定める経過的な取扱いに従っております。当該会計方針の変更による影響はありません。

3. 当連結会計年度における普通株式の期中平均株式数及び期末発行済株式総数の計算において、控除する自己株式に株式給付信託口が保有する当社株式を含めております。

なお、当連結会計年度において、当該信託口が保有する当社株式の期中平均株式数は59,583株、期末株式数は143,000株であります。

4. 1株当たり当期純利益金額の算定上の基礎は、以下の通りであります。

	前連結会計年度 (自 平成25年4月 1日 至 平成26年3月31日)	当連結会計年度 (自 平成26年4月 1日 至 平成27年3月31日)
当期純利益(千円)	4,265,486	3,190,290
普通株主に帰属しない金額(千円)	-	-
普通株式に係る当期純利益(千円)	4,265,486	3,190,290
普通株式の期中平均株式数(株)	17,799,540	15,129,518

## (重要な後発事象)

該当事項はありません。

## 【連結附属明細表】

## 【社債明細表】

該当事項はありません。

## 【借入金等明細表】

区分	当期首残高 (千円)	当期末残高 (千円)	平均利率 (%)	返済期限
短期借入金	256,800	340,380	2.6	-
1年以内に返済予定の長期借入金	-	1,440,000	0.4	-
1年以内に返済予定のリース債務	3,749	4,299	7.1	-
長期借入金(1年以内に返済予定のものを除く。)	-	5,400,000	0.4	平成31年12月
リース債務(1年以内に返済予定のものを除く。)	14,798	11,468	7.5	平成27年1月～ 平成30年1月
合計	275,347	7,196,148	-	-

(注)1. 「平均利率」については、借入金等の期末残高に対する加重平均利率を記載しております。

2. 変動利率のものについては、当連結会計年度末の利率を利用しております。

3. 長期借入金及びリース債務(1年以内に返済予定のものを除く)の連結決算日後5年内における1年ごとの返済予定額の総額

区分	1年超2年以内 (千円)	2年超3年以内 (千円)	3年超4年以内 (千円)	4年超5年以内 (千円)
長期借入金	1,440,000	1,440,000	1,440,000	1,080,000
リース債務	10,644	760	63	-

## 【資産除去債務明細表】

該当事項はありません。



## (2)【その他】

## 当連結会計年度における四半期情報等

(累計期間)	第1四半期	第2四半期	第3四半期	当連結会計年度
売上高(千円)	10,634,684	22,934,812	33,670,159	46,770,015
税金等調整前四半期(当期) 純利益金額(千円)	1,807,756	3,379,351	3,987,664	5,426,017
四半期(当期)純利益金額 (千円)	1,216,221	2,169,185	2,497,342	3,190,290
1株当たり四半期(当期) 純利益金額(円)	68.33	135.41	161.89	210.87

(会計期間)	第1四半期	第2四半期	第3四半期	第4四半期
1株当たり四半期純利益金額 (円)	68.33	66.92	23.05	48.66

## 重要な訴訟事件等

当社の連結子会社Roland DGA Corporationは、米国に本社のあるGerber Scientific International, Inc.社から同社の米国特許権の侵害をしているとして、損害賠償請求(金額の明示なし)及びRoland DGA Corporationに対する当該特許技術を利用した製品の製造、販売及び販売促進行為等の差し止め及び同製品の回収命令の申し立てを内容とする訴訟を平成19年1月30日に提起されました。

同訴訟は係争中ではありますが、平成22年4月9日、Roland DGA Corporationに加え、当社も共同被告として訴訟を提起されました。

## 2【財務諸表等】

## (1)【財務諸表】

## 【貸借対照表】

(単位：千円)

	前事業年度 (平成26年3月31日)	当事業年度 (平成27年3月31日)
<b>資産の部</b>		
<b>流動資産</b>		
現金及び預金	4,573,080	5,246,094
受取手形	39,941	22,181
売掛金	<sup>1</sup> 8,782,599	<sup>1</sup> 8,547,964
商品及び製品	1,295,378	1,233,695
仕掛品	112,092	103,983
原材料及び貯蔵品	1,648,205	1,961,371
前払費用	113,463	124,604
繰延税金資産	437,940	394,602
未収入金	<sup>1</sup> 866,617	<sup>1</sup> 1,045,201
その他	<sup>1</sup> 384,955	<sup>1</sup> 468,010
貸倒引当金	9,670	27,844
流動資産合計	18,244,603	19,119,865
<b>固定資産</b>		
<b>有形固定資産</b>		
建物	2,416,946	2,310,567
構築物	53,799	53,295
機械及び装置	114,139	103,590
車両運搬具	10,827	11,000
工具、器具及び備品	273,716	232,307
土地	2,764,776	2,764,776
建設仮勘定	7,920	1,384
有形固定資産合計	5,642,125	5,476,923
<b>無形固定資産</b>		
ソフトウェア	432,575	786,175
電話加入権	6,052	6,052
施設利用権	1,491	1,361
無形固定資産合計	440,120	793,589
<b>投資その他の資産</b>		
投資有価証券	26,600	24,677
関係会社株式	4,109,089	2,274,584
出資金	200	200
関係会社出資金	3,804,742	3,046,042
破産更生債権等	458	328
長期前払費用	82,416	81,970
繰延税金資産	124,975	89,579
差入保証金	110,445	104,920
その他	182,704	4,297
貸倒引当金	18,795	328
投資その他の資産合計	8,422,836	5,626,271
固定資産合計	14,505,083	11,896,784
資産合計	32,749,686	31,016,649

(単位：千円)

	前事業年度 (平成26年3月31日)	当事業年度 (平成27年3月31日)
<b>負債の部</b>		
<b>流動負債</b>		
買掛金	1 1,806,987	1 1,709,019
1年内返済予定の長期借入金	-	3 1,440,000
未払金	1 858,722	1 806,982
未払費用	177,251	126,508
未払法人税等	1,204,334	971,886
前受金	156,435	1 38,285
預り金	28,803	28,388
前受収益	390,232	479,214
賞与引当金	703,451	644,585
役員賞与引当金	100,000	90,000
製品保証引当金	51,905	127,967
その他	29,534	-
流動負債合計	5,507,658	6,462,837
<b>固定負債</b>		
長期借入金	-	3 5,400,000
退職給付引当金	240,023	215,336
従業員株式給付引当金	-	29,393
役員株式給付引当金	-	72,083
長期未払金	77,100	74,900
長期前受収益	384,724	502,061
その他	4,000	4,000
固定負債合計	705,848	6,297,775
負債合計	6,213,506	12,760,612
<b>純資産の部</b>		
<b>株主資本</b>		
資本金	3,668,700	3,668,700
<b>資本剰余金</b>		
資本準備金	3,700,603	3,700,603
その他資本剰余金	-	166,768
資本剰余金合計	3,700,603	3,867,372
<b>利益剰余金</b>		
利益準備金	95,060	95,060
<b>その他利益剰余金</b>		
固定資産圧縮積立金	84,670	87,413
特別償却準備金	16,678	8,659
別途積立金	13,120,000	13,120,000
繰越利益剰余金	5,844,807	1,960,544
利益剰余金合計	19,161,216	11,350,588
自己株式	698	635,105
株主資本合計	26,529,821	18,251,554
<b>評価・換算差額等</b>		
その他有価証券評価差額金	6,358	4,481
評価・換算差額等合計	6,358	4,481
純資産合計	26,536,179	18,256,036
負債純資産合計	32,749,686	31,016,649

## 【損益計算書】

(単位：千円)

	前事業年度 (自 平成25年4月 1日 至 平成26年3月31日)	当事業年度 (自 平成26年4月 1日 至 平成27年3月31日)
売上高	1 30,937,209	1 33,818,334
売上原価	1 21,079,414	1 22,016,555
売上総利益	9,857,795	11,801,778
販売費及び一般管理費	2 5,721,922	2 6,560,561
営業利益	4,135,872	5,241,217
営業外収益		
受取利息	140,248	174,691
受取配当金	310,497	760,327
為替差益	-	130,512
その他	30,486	20,501
営業外収益合計	1 481,232	1 1,086,033
営業外費用		
支払利息	7,974	30,079
売上割引	487	432
自己株式取得費用	-	82,683
為替差損	8,001	-
その他	176	3,204
営業外費用合計	16,639	116,400
経常利益	4,600,466	6,210,850
特別利益		
固定資産売却益	6,967	9,578
関係会社株式売却益	-	475,280
関係会社清算益	-	13,330
特別利益合計	6,967	498,189
特別損失		
固定資産除売却損	7,511	8,765
関係会社出資金評価損	-	945,742
関係会社株式評価損	797,266	50,765
特別損失合計	804,777	1,005,274
税引前当期純利益	3,802,656	5,703,765
法人税、住民税及び事業税	1,363,000	1,698,522
法人税等調整額	162,473	79,739
法人税等合計	1,200,526	1,778,261
当期純利益	2,602,129	3,925,503

## 【製造原価明細書】

区分	注記 番号	前事業年度 (自 平成25年4月 1日 至 平成26年3月31日)		当事業年度 (自 平成26年4月 1日 至 平成27年3月31日)	
		金額(千円)	構成比 (%)	金額(千円)	構成比 (%)
材料費	1	7,819,420	48.3	8,537,113	47.1
労務費		2,851,174	17.6	2,899,548	16.0
経費		5,531,185	34.1	6,675,709	36.9
当期総製造費用		16,201,779	100.0	18,112,371	100.0
期首仕掛品たな卸高		63,657		112,092	
合計		16,265,437		18,224,463	
期末仕掛品たな卸高		112,092		103,983	
当期製品製造原価		16,153,344		18,120,479	

1. 主な内訳は、次の通りであります。

項目	前事業年度 (自 平成25年4月 1日 至 平成26年3月31日)	当事業年度 (自 平成26年4月 1日 至 平成27年3月31日)
外注加工費	819,162千円	828,629千円
減価償却費	289,783千円	313,956千円

(原価計算の方法)

当社の原価計算は、組別総合原価計算を採用しております。

## 【株主資本等変動計算書】

前事業年度(自 平成25年4月1日 至 平成26年3月31日)

(単位：千円)

	株主資本			
	資本金	資本剰余金		
		資本準備金	その他資本剰余金	資本剰余金合計
当期首残高	3,668,700	3,700,603	-	3,700,603
当期変動額				
剰余金の配当				
当期純利益				
固定資産圧縮積立金の積立				
固定資産圧縮積立金の取崩				
特別償却準備金の積立				
特別償却準備金の取崩				
株主資本以外の項目の当期変動額(純額)				
当期変動額合計	-	-	-	-
当期末残高	3,668,700	3,700,603	-	3,700,603

	株主資本					
	利益剰余金					
	利益準備金	その他利益剰余金				利益剰余金合計
固定資産圧縮積立金		特別償却準備金	別途積立金	繰越利益剰余金		
当期首残高	95,060	86,090	24,590	13,120,000	3,856,328	17,182,070
当期変動額						
剰余金の配当					622,983	622,983
当期純利益					2,602,129	2,602,129
固定資産圧縮積立金の積立		51			51	
固定資産圧縮積立金の取崩		1,471			1,471	
特別償却準備金の積立			303		303	
特別償却準備金の取崩			8,215		8,215	
株主資本以外の項目の当期変動額(純額)						
当期変動額合計	-	1,420	7,912	-	1,988,478	1,979,145
当期末残高	95,060	84,670	16,678	13,120,000	5,844,807	19,161,216

(単位：千円)

	株主資本		評価・換算差額等		純資産合計
	自己株式	株主資本合計	その他有価証券 評価差額金	評価・換算 差額等合計	
当期首残高	698	24,550,675	7,993	7,993	24,558,668
当期変動額					
剰余金の配当		622,983			622,983
当期純利益		2,602,129			2,602,129
固定資産圧縮積立金の積立		-			-
固定資産圧縮積立金の取崩		-			-
特別償却準備金の積立		-			-
特別償却準備金の取崩		-			-
株主資本以外の項目の当期変動額（純額）			1,634	1,634	1,634
当期変動額合計	-	1,979,145	1,634	1,634	1,977,511
当期末残高	698	26,529,821	6,358	6,358	26,536,179

当事業年度(自 平成26年4月1日 至 平成27年3月31日)

(単位：千円)

	株主資本			
	資本金	資本剰余金		
		資本準備金	その他資本剰余金	資本剰余金合計
当期首残高	3,668,700	3,700,603	-	3,700,603
当期変動額				
剰余金の配当				
当期純利益				
固定資産圧縮積立金の積立				
固定資産圧縮積立金の取崩				
特別償却準備金の積立				
特別償却準備金の取崩				
自己株式の取得				
自己株式の消却				
自己株式の処分			166,768	166,768
株式給付信託による自己株式の取得				
株主資本以外の項目の当期変動額(純額)				
当期変動額合計	-	-	166,768	166,768
当期末残高	3,668,700	3,700,603	166,768	3,867,372

	株主資本					
	利益準備金	利益剰余金				利益剰余金合計
		その他利益剰余金				
		固定資産圧縮積立金	特別償却準備金	別途積立金	繰越利益剰余金	
当期首残高	95,060	84,670	16,678	13,120,000	5,844,807	19,161,216
当期変動額						
剰余金の配当					783,176	783,176
当期純利益					3,925,503	3,925,503
固定資産圧縮積立金の積立		3,976			3,976	
固定資産圧縮積立金の取崩		1,232			1,232	
特別償却準備金の積立			319		319	
特別償却準備金の取崩			8,339		8,339	
自己株式の取得						
自己株式の消却					10,952,955	10,952,955
自己株式の処分						
株式給付信託による自己株式の取得						
株主資本以外の項目の当期変動額(純額)						
当期変動額合計	-	2,743	8,019	-	7,805,352	7,810,628
当期末残高	95,060	87,413	8,659	13,120,000	1,960,544	11,350,588



(単位：千円)

	株主資本		評価・換算差額等		純資産合計
	自己株式	株主資本合計	その他有価証券 評価差額金	評価・換算 差額等合計	
当期首残高	698	26,529,821	6,358	6,358	26,536,179
当期変動額					
剰余金の配当		783,176			783,176
当期純利益		3,925,503			3,925,503
固定資産圧縮積立金の積立		-			-
固定資産圧縮積立金の取崩		-			-
特別償却準備金の積立		-			-
特別償却準備金の取崩		-			-
自己株式の取得	11,420,593	11,420,593			11,420,593
自己株式の消却	10,952,955	-			-
自己株式の処分	458,713	625,482			625,482
株式給付信託による自己株式の取得	625,482	625,482			625,482
株主資本以外の項目の当期変動額（純額）			1,877	1,877	1,877
当期変動額合計	634,406	8,278,266	1,877	1,877	8,280,143
当期末残高	635,105	18,251,554	4,481	4,481	18,256,036

## 【注記事項】

## (重要な会計方針)

## 1. 資産の評価基準及び評価方法

## (1) 有価証券の評価基準及び評価方法

子会社株式及び関連会社株式

移動平均法による原価法

その他有価証券

時価のあるもの

決算日の市場価格等に基づく時価法(評価差額は全部純資産直入法により処理し、売却原価は移動平均法により算定しております。)

時価のないもの

移動平均法による原価法

## (2) たな卸資産の評価基準及び評価方法

総平均法による原価法(収益性の低下による簿価切下げの方法)

なお、一部の貯蔵品については最終仕入原価法によっております。

## 2. 固定資産の減価償却の方法

## (1) 有形固定資産

定率法

但し、平成10年4月1日以降に取得した建物(建物附属設備を除く)については、定額法を採用しております。なお、主な耐用年数は以下の通りであります。

建物	31年
工具、器具及び備品	2年 ~ 6年

## (2) 無形固定資産

定額法

但し、市場販売目的のソフトウェアについては販売可能有効期間における販売見込数量に基づく方法、自社利用のソフトウェアについては、利用可能期間(5年)に基づく定額法によっております。

## (3) 長期前払費用

定額法

## 3. 引当金の計上基準

## (1) 貸倒引当金

債権の貸倒れによる損失に備えるため、以下の通り貸倒引当金を計上しております。

一般債権

貸倒実績率法によっております。

貸倒懸念債権及び破産更生債権

財務内容評価法によっております。

## (2) 賞与引当金

従業員の賞与の支出に備えるため、支給見込額に基づき計上しております。

## (3) 役員賞与引当金

役員の賞与の支出に備えるため、支給見込額に基づき計上しております。

## (4)製品保証引当金

製品販売後に発生する製品保証費用に備えるため、過去の実績に基づく見込額を計上しております。

## (5)退職給付引当金

従業員の退職給付に備えるため、当事業年度末における退職給付債務及び年金資産の見込額に基づき計上しております。

退職給付債務の算定にあたり、退職給付見込額を当事業年度末までの期間に帰属させる方法については、給付算定式基準によっております。

過去勤務費用は、その発生時の従業員の平均残存勤務期間以内の一定の年数(10年)による定額法により費用処理しております。

数理計算上の差異は、各事業年度の発生時における従業員の平均残存勤務期間以内の一定の年数(10年)による定率法により按分した額を、それぞれ発生翌事業年度から費用処理しております。

未認識数理計算上の差異及び未認識過去勤務費用の貸借対照表における取扱いが連結貸借対照表と異なります。

## (6)従業員株式給付引当金

株式給付規程に基づく当社従業員への当社株式の給付に備えるため、当事業年度末における株式給付債務の見込額に基づき計上しております。

## (7)役員株式給付引当金

株式給付規程(役員向け)に基づく当社グループ役員等への当社株式の給付に備えるため、当事業年度末における株式給付債務の見込額に基づき計上しております。

## 4. その他財務諸表作成のための基本となる重要な事項

## 消費税等の処理方法

税抜方式で処理しております。

## (会計方針の変更)

「退職給付に関する会計基準」(企業会計基準第26号 平成24年5月17日。以下「退職給付会計基準」という。)及び「退職給付に関する会計基準の適用指針」(企業会計基準適用指針第25号 平成27年3月26日。以下「退職給付適用指針」という。)を、退職給付会計基準第35項本文及び退職給付適用指針第67項本文に掲げられた定めについて当事業年度より適用しております。これにより、退職給付債務及び勤務費用の計算方法を見直し、退職給付見込額の期間帰属方法を期間定額基準から給付算定式基準へ変更すると共に、割引率の決定方法を従業員の平均残存勤務期間に近似した年数に基づく割引率から、退職給付の支払見込期間及び支払見込期間ごとの金額を反映した単一の加重平均割引率を使用する方法へ変更いたしました。

なお、この変更による財務諸表に与える影響はありません。

## (追加情報)

連結財務諸表「注記事項(追加情報)」に記載しているため、注記を省略しております。

## (貸借対照表関係)

## 1. 関係会社に対する金銭債権及び金銭債務(区分掲記したものを除く)

	前事業年度 (平成26年3月31日)	当事業年度 (平成27年3月31日)
短期金銭債権	8,145,555千円	8,250,876千円
短期金銭債務	265,112千円	286,022千円

## 2. 保証債務

銀行からの借入に対し以下の通り保証を行っております。

	前事業年度 (平成26年3月31日)	当事業年度 (平成27年3月31日)
従業員	18,246千円	14,009千円
Roland Digital Group (Thailand) Ltd.	301,150千円	473,600千円

(注)Roland Digital Group (Thailand) Ltd.への保証債務には、スタンドバイLCによる保証債務(前事業年度174,350千円、当事業年度473,600千円)を含んでおります。

また、上記以外に、Roland DG Korea Inc.に対する保証債務として、当社は前事業年度(平成26年3月31日)においては同社顧客の割賦債務枠96,700千円(10億ウォン)、当事業年度(平成27年3月31日)においては同社顧客の割賦債務枠10,000千円(92百万ウォン)に対してスタンドバイLCを差入れております。

## 3. シンジケートローン契約について

当社は金融機関3行とシンジケートローン契約を締結しており、本契約には連結及び単体の貸借対照表の純資産の部の金額や、連結及び単体の損益計算書の経常損益により算出される一定の指標等を基準とする財務制限条項が付されております。

なお、この契約に基づく借入残高は以下の通りであります。

	前事業年度 (平成26年3月31日)	当事業年度 (平成27年3月31日)
1年内返済予定の長期借入金	-	1,440,000千円
長期借入金	-	5,400,000千円

## (損益計算書関係)

## 1. 関係会社との取引高

		前事業年度 (自 平成25年4月 1日 至 平成26年3月31日)	当事業年度 (自 平成26年4月 1日 至 平成27年3月31日)
営業取引	売上高	22,552,587千円	26,740,104千円
	仕入高	1,841,855千円	3,304,090千円
営業取引以外の取引		454,692千円	947,449千円

## 2. 販売費及び一般管理費のうち主要な費目及び金額並びにおおよその割合

	前事業年度 (自 平成25年4月 1日 至 平成26年3月31日)	当事業年度 (自 平成26年4月 1日 至 平成27年3月31日)
給料及び賞与	1,995,065千円	2,139,018千円
手数料	600,259千円	981,223千円
賞与引当金繰入額	366,270千円	382,494千円
減価償却費	266,257千円	280,402千円
退職給付費用	209,049千円	184,681千円
製品保証引当金繰入額	51,905千円	127,967千円
役員賞与引当金繰入額	100,000千円	90,000千円
役員株式給付引当金繰入額	-	62,985千円
従業員株式給付引当金繰入額	-	21,695千円
貸倒引当金繰入額	3,749千円	-
おおよその割合		
販売費	58%	63%
一般管理費	42%	37%

## (有価証券関係)

子会社株式及び関連会社株式は、市場価格がなく、時価を把握することが極めて困難と認められることから、記載しておりません。

なお、時価を把握することが極めて困難と認められる子会社株式及び関連会社株式の貸借対照表計上額は次の通りです。

区分	前事業年度 (平成26年3月31日)	当事業年度 (平成27年3月31日)
子会社株式(千円)	4,071,439	2,274,584
関連会社株式(千円)	37,650	-
計	4,109,089	2,274,584

## (税効果会計関係)

## 1. 繰延税金資産及び繰延税金負債の発生の主な原因別の内訳

	前事業年度 (平成26年3月31日)	当事業年度 (平成27年3月31日)
<b>繰延税金資産</b>		
未払事業税等	110,150千円	81,711千円
賞与引当金	245,082千円	208,458千円
長期未払金	26,861千円	23,645千円
有形固定資産	3,765千円	4,808千円
無形固定資産	85,426千円	72,793千円
関係会社株式	185,634千円	169,946千円
関係会社出資金	144,966千円	429,931千円
未払費用	64,624千円	36,888千円
製品保証引当金	18,084千円	41,384千円
退職給付引当金	83,624千円	68,039千円
株式給付引当金	-	29,164千円
未収入金	-	43,417千円
その他	10,913千円	12,713千円
繰延税金資産小計	979,133千円	1,222,902千円
評価性引当額	358,627千円	681,003千円
繰延税金資産合計	620,505千円	541,899千円
<b>繰延税金負債</b>		
固定資産圧縮積立金	45,271千円	40,368千円
特別償却準備金	8,917千円	4,138千円
関係会社出資金	-	10,814千円
その他	3,399千円	2,395千円
繰延税金負債合計	57,589千円	57,716千円
繰延税金資産の純額	562,916千円	484,182千円

(注) 繰延税金資産の純額は、貸借対照表の以下の項目に含まれています。

	前事業年度 (平成26年3月31日)	当事業年度 (平成27年3月31日)
流動資産 - 繰延税金資産	437,940千円	394,602千円
固定資産 - 繰延税金資産	124,975千円	89,579千円

## 2. 法定実効税率と税効果会計適用後の法人税等の負担率との差異の原因となった主な項目別の内訳

	前事業年度 (平成26年3月31日)	当事業年度 (平成27年3月31日)
法定実効税率	37.2%	34.8%
(調整)		
交際費等永久に損金に 算入されない項目	0.5%	0.8%
法人住民税均等割額	0.4%	0.2%
受取配当等永久に益金に 算入されない項目	4.4%	9.2%
試験研究費等税額控除	7.7%	3.4%
過年度法人税等	- %	2.3%
評価性引当額の増減	4.2%	6.2%
税率変更による影響	0.9%	0.7%
その他	0.5%	1.2%
税効果会計適用後の 法人税等の負担率	31.6%	31.2%

## 3. 法人税等の税率の変更による繰延税金資産及び繰延税金負債の金額の修正

「所得税法等の一部を改正する法律」(平成27年法律第9号)及び「地方税法等の一部を改正する法律」(平成27年法律第2号)が平成27年3月31日に公布され、平成27年4月1日以後に開始する事業年度から法人税率等の引下げ等が行われることとなりました。これに伴い、繰延税金資産及び繰延税金負債の計算に使用する法定実効税率は従来の34.8%から、平成27年4月1日に開始する事業年度及び平成28年1月1日に開始する事業年度に解消が見込まれる一時差異については32.3%に、平成29年1月1日に開始する事業年度以降に解消が見込まれる一時差異については31.5%に変更されております。

この税率変更により、繰延税金資産の金額(繰延税金負債の金額を控除した金額)は38,938千円減少し、法人税等調整額が同額増加しております。

## (企業結合等関係)

連結財務諸表「注記事項(企業結合等関係)」に記載しているため、注記を省略しております。

## (重要な後発事象)

該当事項はありません。

## 【附属明細表】

## 【有形固定資産等明細表】

(単位：千円)

区分	資産の種類	当期首残高	当期増加額	当期減少額	当期償却額	当期末残高	減価償却累計額
有形固定資産	建物	2,416,946	79,245	3,478	182,145	2,310,567	2,810,441
	構築物	53,799	7,922	-	8,426	53,295	254,994
	機械及び装置	114,139	20,907	1,021	30,435	103,590	281,150
	車両運搬具	10,827	5,459	67	5,219	11,000	31,897
	工具、器具及び備品	273,716	161,190	22,099	180,499	232,307	1,811,995
	土地	2,764,776	-	-	-	2,764,776	-
	建設仮勘定	7,920	1,384	7,920	-	1,384	-
	計	5,642,125	276,110	34,586	406,726	5,476,923	5,190,480
無形固定資産	ソフトウェア	432,575	514,312	27	160,685	786,175	-
	電話加入権	6,052	-	-	-	6,052	-
	施設利用権	1,491	-	130	-	1,361	-
	計	440,120	514,312	158	160,685	793,589	-

## 【引当金明細表】

(単位：千円)

科目	当期首残高	当期増加額	当期減少額	当期末残高
貸倒引当金	28,466	9,506	9,800	28,172
賞与引当金	703,451	644,585	703,451	644,585
役員賞与引当金	100,000	90,000	100,000	90,000
製品保証引当金	51,905	127,967	51,905	127,967
従業員株式給付引当金	-	29,393	-	29,393
役員株式給付引当金	-	72,083	-	72,083



## (2)【主な資産及び負債の内容】

連結財務諸表を作成しているため、記載を省略しております。

## (3)【その他】

該当事項はありません。

## 第6【提出会社の株式事務の概要】

事業年度	4月1日から3月31日まで
定時株主総会	6月
基準日	3月31日
剰余金の配当の基準日	9月30日、3月31日
1単元の株式数	100株
単元未満株式の買取り	
取扱場所	東京都千代田区丸の内一丁目4番5号 三菱UFJ信託銀行株式会社 証券代行部
株主名簿管理人	東京都千代田区丸の内一丁目4番5号 三菱UFJ信託銀行株式会社
取次所	
買取手数料	株式の売買の委託にかかる手数料相当額として別途定める金額
公告掲載方法	当社の公告方法は、電子公告としております。但し、事故その他のやむを得ない事由により電子公告をすることができない場合は、日本経済新聞に掲載しております。 当社の公告掲載URL <a href="http://www.rolanddg.co.jp/ir/index.html">http://www.rolanddg.co.jp/ir/index.html</a>
株主に対する特典	毎年3月31日現在の1単元(100株)以上所有の株主に対し、世界各地の名産品(3,000円相当)を掲載した株主優待オリジナルカタログの中から一品を選択していただき贈呈いたします。

(注)1. 当社の株主は、その有する単元未満株式について、次に掲げる権利以外の権利を行使することができません。

- (1) 会社法第189条第2項各号に掲げる権利
- (2) 会社法第166条第1項の規定による請求をする権利
- (3) 株主の有する株式数に応じて募集株式の割当て及び募集新株予約権の割当てを受ける権利

2. 平成27年6月17日開催の第34期定時株主総会において「定款一部変更の件」が承認され、事業年度等が次の通りとなりました。

- (1) 事業年度 1月1日から12月31日まで
- (2) 定時株主総会 3月
- (3) 基準日 12月31日
- (4) 剰余金の配当の基準日 6月30日(中間配当)、12月31日(期末配当)

なお、第35期事業年度については、平成27年4月1日から平成27年12月31日までの9ヶ月となります。

また、上記(4)にかかわらず、第35期事業年度の中間配当の基準日は平成27年9月30日となります。

## 第7【提出会社の参考情報】

### 1【提出会社の親会社等の情報】

当社には、金融商品取引法第24条の7第1項に規定する親会社等はありません。

### 2【その他の参考情報】

当事業年度の開始日から有価証券報告書提出日までの間に、以下の書類を提出しております。

(1)有価証券届出書及びその添付書類	第三者割当の方法による株式募集		平成26年11月 6日 東海財務局長に提出
(2)有価証券報告書及びその添付書類並びに確認書	事業年度 第33期	(自 平成25年 4月 1日 至 平成26年 3月31日)	平成26年 6月19日 東海財務局長に提出
(3)内部統制報告書及びその添付書類			平成26年 6月19日 東海財務局長に提出
(4)四半期報告書及び確認書	第34期第 1 四半期	(自 平成26年 4月 1日 至 平成26年 6月30日)	平成26年 8月 8日 東海財務局長に提出
	第34期第 2 四半期	(自 平成26年 7月 1日 至 平成26年 9月30日)	平成26年11月 6日 東海財務局長に提出
	第34期第 3 四半期	(自 平成26年10月 1日 至 平成26年12月31日)	平成27年 2月 6日 東海財務局長に提出
(5)四半期報告書の訂正報告書及び確認書	第34期第 2 四半期	(自 平成26年 7月 1日 至 平成26年 9月30日)	平成27年 2月 5日 東海財務局長に提出
(6)臨時報告書	企業内容等の開示に関する内閣府令第19条第2項第9号の2(株主総会における議決権行使の結果)に基づく臨時報告書であります。		平成26年 6月20日 東海財務局長に提出
	企業内容等の開示に関する内閣府令第19条第2項第4号(主要株主の異動)に基づく臨時報告書であります。		平成27年 4月14日 東海財務局長に提出
(7)自己株券買付状況報告書	報告期間	(自 平成26年 6月 1日 至 平成26年 6月30日)	平成26年 7月14日 東海財務局長に提出
	報告期間	(自 平成26年 7月 1日 至 平成26年 7月31日)	平成26年 8月 8日 東海財務局長に提出

## 第二部【提出会社の保証会社等の情報】

該当事項はありません。

## 独立監査人の監査報告書及び内部統制監査報告書

平成27年6月5日

ローランド ディー・ジー株式会社  
取締役会 御中

### 有限責任監査法人トーマツ

指定有限責任社員 業務執行社員	公認会計士	西	松	真	人	印
指定有限責任社員 業務執行社員	公認会計士	沼	田	敦	士	印
指定有限責任社員 業務執行社員	公認会計士	早	稲	田	宏	印

#### <財務諸表監査>

当監査法人は、金融商品取引法第193条の2第1項の規定に基づく監査証明を行うため、「経理の状況」に掲げられているローランド ディー・ジー株式会社の平成26年4月1日から平成27年3月31日までの連結会計年度の連結財務諸表、すなわち、連結貸借対照表、連結損益計算書、連結包括利益計算書、連結株主資本等変動計算書、連結キャッシュ・フロー計算書、連結財務諸表作成のための基本となる重要な事項、その他の注記及び連結附属明細表について監査を行った。

#### 連結財務諸表に対する経営者の責任

経営者の責任は、我が国において一般に公正妥当と認められる企業会計の基準に準拠して連結財務諸表を作成し適正に表示することにある。これには、不正又は誤謬による重要な虚偽表示のない連結財務諸表を作成し適正に表示するために経営者が必要と判断した内部統制を整備及び運用することが含まれる。

#### 監査人の責任

当監査法人の責任は、当監査法人が実施した監査に基づいて、独立の立場から連結財務諸表に対する意見を表明することにある。当監査法人は、我が国において一般に公正妥当と認められる監査の基準に準拠して監査を行った。監査の基準は、当監査法人に連結財務諸表に重要な虚偽表示がないかどうかについて合理的な保証を得るために、監査計画を策定し、これに基づき監査を実施することを求めている。

監査においては、連結財務諸表の金額及び開示について監査証拠を入手するための手続が実施される。監査手続は、当監査法人の判断により、不正又は誤謬による連結財務諸表の重要な虚偽表示のリスクの評価に基づいて選択及び適用される。財務諸表監査の目的は、内部統制の有効性について意見表明するためのものではないが、当監査法人は、リスク評価の実施に際して、状況に応じた適切な監査手続を立案するために、連結財務諸表の作成と適正な表示に関連する内部統制を検討する。また、監査には、経営者が採用した会計方針及びその適用方法並びに経営者によって行われた見積りの評価も含め全体としての連結財務諸表の表示を検討することが含まれる。

当監査法人は、意見表明の基礎となる十分かつ適切な監査証拠を入手したと判断している。

#### 監査意見

当監査法人は、上記の連結財務諸表が、我が国において一般に公正妥当と認められる企業会計の基準に準拠して、ローランド ディー・ジー株式会社及び連結子会社の平成27年3月31日現在の財政状態並びに同日をもって終了する連結会計年度の経営成績及びキャッシュ・フローの状況をすべての重要な点において適正に表示しているものと認める。

#### < 内部統制監査 >

当監査法人は、金融商品取引法第193条の2第2項の規定に基づく監査証明を行うため、ローランド ディー・ジー・株式会社の平成27年3月31日現在の内部統制報告書について監査を行った。

#### 内部統制報告書に対する経営者の責任

経営者の責任は、財務報告に係る内部統制を整備及び運用し、我が国において一般に公正妥当と認められる財務報告に係る内部統制の評価の基準に準拠して内部統制報告書を作成し適正に表示することにある。

なお、財務報告に係る内部統制により財務報告の虚偽の記載を完全には防止又は発見することができない可能性がある。

#### 監査人の責任

当監査法人の責任は、当監査法人が実施した内部統制監査に基づいて、独立の立場から内部統制報告書に対する意見を表明することにある。当監査法人は、我が国において一般に公正妥当と認められる財務報告に係る内部統制の監査の基準に準拠して内部統制監査を行った。財務報告に係る内部統制の監査の基準は、当監査法人に内部統制報告書に重要な虚偽表示がないかどうかについて合理的な保証を得るために、監査計画を策定し、これに基づき内部統制監査を実施することを求めている。

内部統制監査においては、内部統制報告書における財務報告に係る内部統制の評価結果について監査証拠を入手するための手続が実施される。内部統制監査の監査手続は、当監査法人の判断により、財務報告の信頼性に及ぼす影響の重要性に基づいて選択及び適用される。また、内部統制監査には、財務報告に係る内部統制の評価範囲、評価手続及び評価結果について経営者が行った記載を含め、全体としての内部統制報告書の表示を検討することが含まれる。

当監査法人は、意見表明の基礎となる十分かつ適切な監査証拠を入手したと判断している。

#### 監査意見

当監査法人は、ローランド ディー・ジー・株式会社が平成27年3月31日現在の財務報告に係る内部統制は有効であると表示した上記の内部統制報告書が、我が国において一般に公正妥当と認められる財務報告に係る内部統制の評価の基準に準拠して、財務報告に係る内部統制の評価結果について、すべての重要な点において適正に表示しているものと認める。

#### 利害関係

会社と当監査法人又は業務執行社員との間には、公認会計士法の規定により記載すべき利害関係はない。

以 上

---

(注)1. 上記は監査報告書の原本に記載された事項を電子化したものであり、その原本は当社(有価証券報告書提出会社)が別途保管しております。

2. X B R L データは監査の対象には含まれておりません。

## 独立監査人の監査報告書

平成27年6月5日

ローランド ディー・ジー株式会社  
取締役会 御中

### 有限責任監査法人トーマツ

指定有限責任社員 業務執行社員	公認会計士	西	松	真	人	印
指定有限責任社員 業務執行社員	公認会計士	沼	田	敦	士	印
指定有限責任社員 業務執行社員	公認会計士	早	稲	田	宏	印

当監査法人は、金融商品取引法第193条の2第1項の規定に基づく監査証明を行うため、「経理の状況」に掲げられているローランド ディー・ジー株式会社の平成26年4月1日から平成27年3月31日までの第34期事業年度の財務諸表、すなわち、貸借対照表、損益計算書、株主資本等変動計算書、重要な会計方針、その他の注記及び附属明細表について監査を行った。

#### 財務諸表に対する経営者の責任

経営者の責任は、我が国において一般に公正妥当と認められる企業会計の基準に準拠して財務諸表を作成し適正に表示することにある。これには、不正又は誤謬による重要な虚偽表示のない財務諸表を作成し適正に表示するために経営者が必要と判断した内部統制を整備及び運用することが含まれる。

#### 監査人の責任

当監査法人の責任は、当監査法人が実施した監査に基づいて、独立の立場から財務諸表に対する意見を表明することにある。当監査法人は、我が国において一般に公正妥当と認められる監査の基準に準拠して監査を行った。監査の基準は、当監査法人に財務諸表に重要な虚偽表示がないかどうかについて合理的な保証を得るために、監査計画を策定し、これに基づき監査を実施することを求めている。

監査においては、財務諸表の金額及び開示について監査証拠を入手するための手続が実施される。監査手続は、当監査法人の判断により、不正又は誤謬による財務諸表の重要な虚偽表示のリスクの評価に基づいて選択及び適用される。財務諸表監査の目的は、内部統制の有効性について意見表明するためのものではないが、当監査法人は、リスク評価の実施に際して、状況に応じた適切な監査手続を立案するために、財務諸表の作成と適正な表示に関連する内部統制を検討する。また、監査には、経営者が採用した会計方針及びその適用方法並びに経営者によって行われた見積りの評価も含め全体としての財務諸表の表示を検討することが含まれる。

当監査法人は、意見表明の基礎となる十分かつ適切な監査証拠を入手したと判断している。

#### 監査意見

当監査法人は、上記の財務諸表が、我が国において一般に公正妥当と認められる企業会計の基準に準拠して、ローランド ディー・ジー株式会社の平成27年3月31日現在の財政状態及び同日をもって終了する事業年度の経営成績をすべての重要な点において適正に表示しているものと認める。

#### 利害関係

会社と当監査法人又は業務執行社員との間には、公認会計士法の規定により記載すべき利害関係はない。

以上

(注)1. 上記は監査報告書の原本に記載された事項を電子化したものであり、その原本は当社(有価証券報告書提出会社)が別途保管しております。  
2. X B R L データは監査の対象には含まれておりません。